



Szentendre Város Önkormányzat
Polgármester

2000 Szentendre, Városház tér 3.
Telefon: +36-26-785-042, Fax: +36-26-816-127
Email: polgarmester@szentendre.hu

Városi Szolgáltató Nonprofit Zrt.
Szentendrei Rendészeti Igazgatóság

Ügyintéző: Hajnal Zoltán
e-mail cím: hajnal.zoltan@szentendre.hu
Szám: 08-457-3/2023

Tárgy: átruházott hatáskörben tett forgalomtechnikai döntések meghozatala 56.

Tisztelt Mandula Gergely és Jámbor Ferenc!

Szentendre Város Önkormányzat Képviselő-testületének Szentendre Város Önkormányzat Szervezeti és Működési Szabályzatáról szóló 22/2016 (IX.13.) önkormányzati rendeletének 4. számú melléklet a képviselő-testület által a polgármesterre átruházott hatáskörök 18. pontja alapján az alábbi döntést hozom:

Helyszín	Döntés tartalma – Városi Szolgáltató
Szaravodai út 32-34.	A mellékelt rajz és a MK hozzájárulása alapján: „1 db 15 – m kiegészítő tábla kihelyezése.
Pataksor u. 1.	A mellékelt rajz alapján: - - 1 db "Megállni tilos" (Kresz: 60) tábla kihelyezése, - 1 db "útpadkán történő megállási tilalom" (Kresz: 63/a) kiegészítő tábla kihelyezése.
Iskola u.	Egyirányú tábla alá az ellenirányú kerékpározást megengedő 1 db kiegészítő tábla kihelyezése.
Csóka u.	A mellékelt rajz alapján: - 4 db „Egyenetlen úttest” tábla kihelyezése.
Dunakorzó – Futó u. sarok Promenádnál előtti szakaszon	A mellékelt rajz alapján: „Várakozni tilos” tábla és kiegészítő tábláinak áthelyezése
Római sánc – Mathiász u. kereszteződés	A mellékelt rajz alapján: Forgalomtechnikai tükör kihelyezése új oszlop elhelyezésével (min.Ø900 mm): Római Sánc utcán a Mathiász utca csomópontjába elhelyezve (Mathiász utcából kihajtás beláthatóságának javítása céljából) A tükör



Szentendre Város Önkormányzat
Polgármester

2000 Szentendre, Városház tér 3.
Telefon: +36-26-785-042, Fax: +36-26-816-127
Email: polgarmester@szentendre.hu

	pontos állását a helyszínen lehet beállítani, a közúti úrszelvény biztosítása mellett.
Kálvária-Álmos u. közeli gyalogátkelőhely – nincs rajz	„Forgalmi rend változás” jelzőtáblák megszüntetése, mindkét irányból
Széchenyi tér	„Egyenrangú útkereszteződés” tábla eltávolítása
Daru. u.	Daru utca forgalomtechnikai tükör kihelyezése. 84. pdf. szerint
Kucsera Ferenc u. 2/a	A mellékelt rajz alapján: "Megállni tilos" (Kresz: 60) tábla kihelyezése, Tillalom hatálya 10 m kiegészítő táblák kihelyezése meglévő oszlopon elhelyezve
Helyszín	Döntés tartalma – Rendészeti Igazgatóság
Teátrum buszparkoló	A mellékelt rajz alapján: 1 db forgalomtól elzárt terület, és 11 db merőleges autóbusz várakozóhely felfestése
Szent István u. végén	A mellékelt rajz alapján: 1 db Várakozni tilos tábla és kiegészítő táblák kihelyezése: „Kivéve tanítási napokon Bárczi Gusztáv iskola engedélyével” – 22 m - fehér színű burkolati jel felfestése

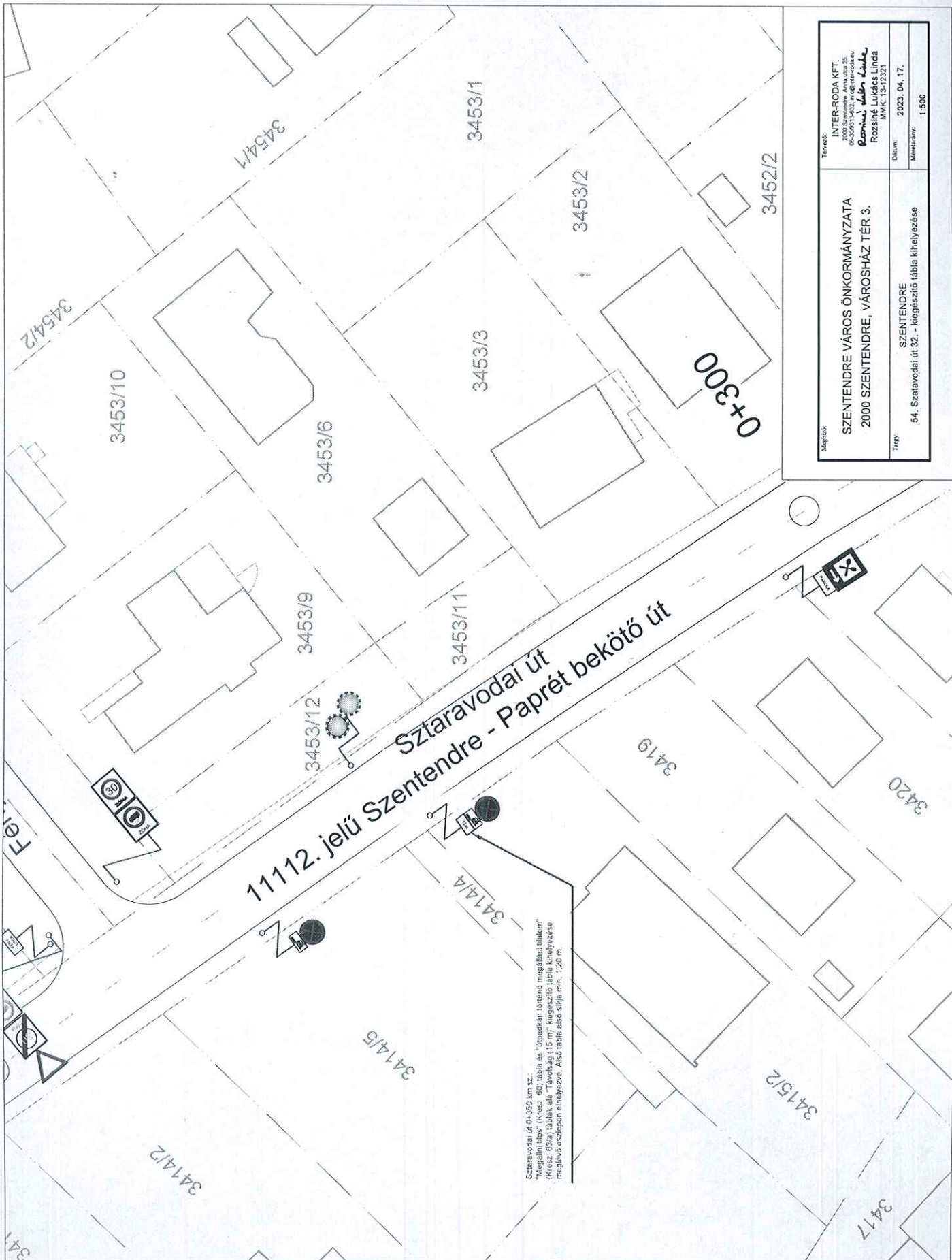
Felkérem Az Igazgató Urakat a döntéshez szükséges forgalomtechnikai intézkedések megtételére.

Határidő: 2023. október 15.

Szentendre, 2023. augusztus 14.

Tisztelettel:

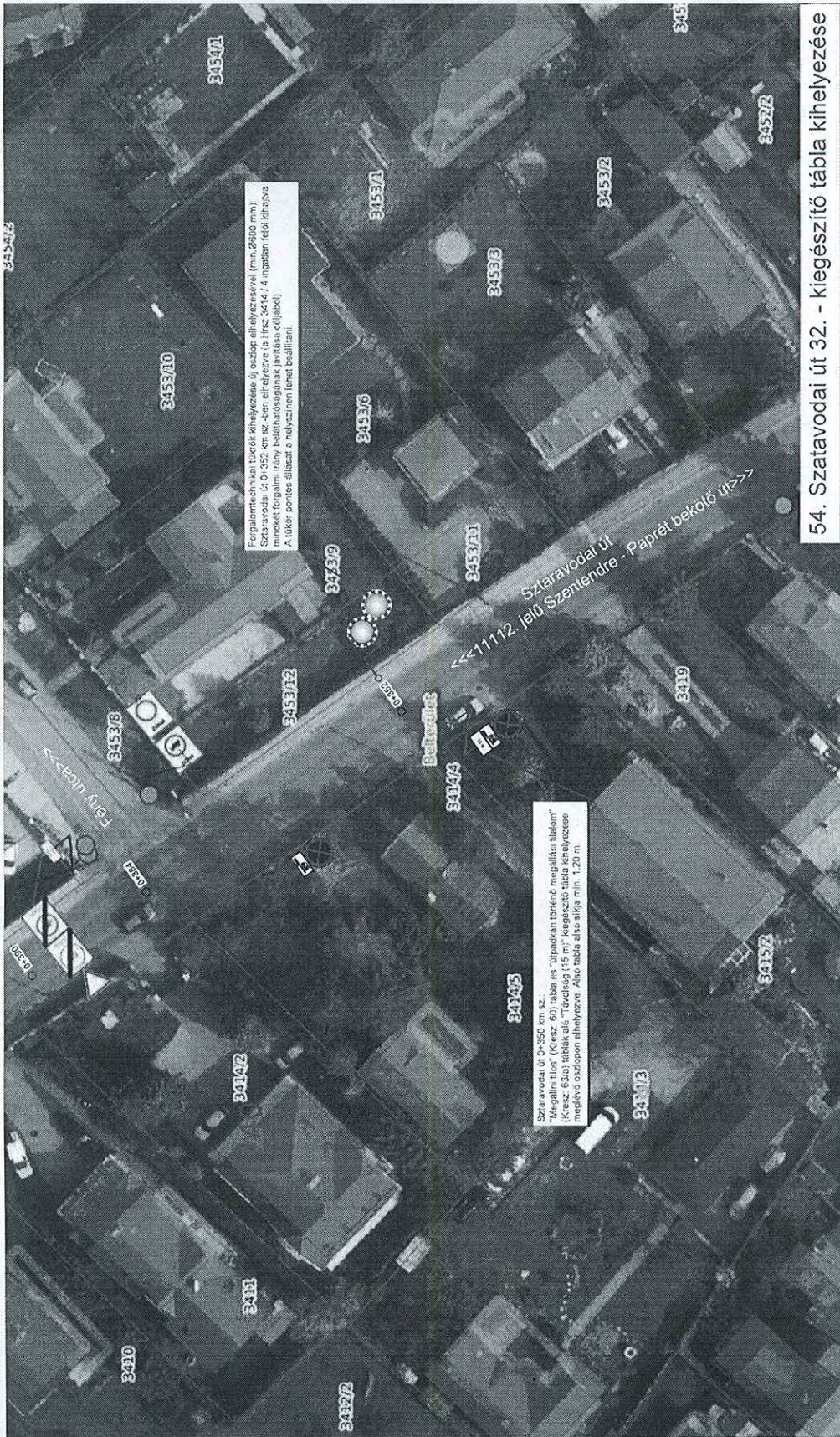




Szaravodai út 0+300 km sz.:
 "Megalapítási" (Kresz: 60) tábla és "építkezési terület megjelölési táblái"
 (Kresz: 63a) táblák alá "Távolság (15 m)" kiegészítő tábla kihelyezése
 meglévő oszlopon elhelyezve. Altó tábla alsó sávja min. 1,20 m.

Meghívó:	SZENTENDRE VÁROS ÖNKORMÁNYZATA 2000 SZENTENDRE, VÁROSHÁZ TÉR 3.	Tervező:	INTER-RODA KFT. 2003 Szaravodai út 25. 06-30931342; info@inter-roda.eu <i>Rozsina Lukács</i> Rozsina Lukács MMK: 13-12321
Típus:	SZENTENDRE 54. Szaravodai út 32. - kiegészítő tábla kihelyezése	Datum:	2023. 04. 17.
		Méretarány:	1:500

(Handwritten signature and initials)



Egyszeres emeletű, oszlop elhelyezésű (min. 2610 mm).
 Szaravodai út 0-352' km sz. -ben elhelyezve (a Hrc: 3414 / 4 ingatlán felől kitárgya
 mindeket földalmi irány bolthatóságának javítása céljából).
 A tükör pontos állását a helyszínen lehet beállítani.

Szaravodai út 0-350 km sz.:
 "Megálló tiszta" (Kezsz. 60) tiszta és "Újpadkán torontró megállási állomás"
 (Kezsz. 630) távolság 115 m" kiegészítő tábla kihelyezése
 meglévő oszlopon elhelyezve. A tábla alja alja min. 1,20 m.

54. Szaravodai út 32. - kiegészítő tábla kihelyezése

(Handwritten signature and a circled number '2')

RES-1814/S/2023
1. melléklet

KÖZÚTI JELZŐTÁBLA-KIHELYEZÉSI ÉS -BEVONÁSI ADATLAP

Kihelyezési sorozatszám:		Neve:	
Közút száma:		Oktái:	
Szelvény:		Oldal:	
Település:		Jobb pálya	mm
		Bal pálya	
Tulajdonos:			
Magyar Közút önkormányzat			
vadászársaság			
Tömegközlekedési vállalat			
egyéb			
Tulajdonos neve:			
Jelzőtábla típusa:			
veszélyt jelző			
vasúti átjáró jelző			
útvonal típusú jelző és elsőbbséget szab. tilalmi			
utastáskát adó			
közúti útbajgazató			
út melletti létesítményekről tájékoztató			
tájékoztatást adó			
kiegészítő			
Jelzőtábla KRESZ ábra száma:		Nev:	
Tábla állása:			
Szemben			
Hátul			
párhuzamosan			
Tábla felirata:			
Pályakód:		Belső méret:	
osztatlan		mm	
Jobb pálya			
Bal pálya			
Tábla elhelyezése:			
jobb oldalon az út mellett			
bal oldalon az út mellett			
forgalom elől elzárt területen			
szegletben			
forgalmi sáv felett			
forgalmi sávval szemben			
padkán jobb oldalon			
árokban jobb oldalon			
árkon kívül jobb oldalon			
kiemelt szegélyen kívül jobb oldalon			
padkán bal oldalon			
árókban bal oldalon			
árkon kívül bal oldalon			
kiemelt szegélyen kívül bal oldalon			
Egyéb helyen			
Tábla helye:		folyópályán	
		csomópontban	
		pihenőhelyen	
Tábla mérete:			
mm			
Tábla anyaga:			
sík alumíniumlemez			
peremezett alumíniumlemez			
műanyag			
horganyzott acél			
egyéb			

Tábla felirata:		Bevonási sorozatszám:	
EG fólia		50 mm	
részben fényvisszaverő fólia		60 mm	
nem fényvisszaverő fólia		76 mm	
festett		89 mm	
belső megvilágítású		120 mm	
külső megvilágítású		közvilágítási oszlop	
HI fólia		rácsos tartó	
DG fólia		I-lantó	
EG/HI fólia		több oszlopból álló	
EG/DG fólia		átfeszítésen út felett	
HI/DG fólia		konzol	
egyéb		portál	
		egyéb	
Oszlop anyaga:		Tábla távolsága a burkolat szélétől:	
alumínium		dm	
acél		Tábla magassága a burkolat felett:	
egyéb		dm	
Kiegészítő tábla száma, megnevezése:			
		Kiegészítő táblák darab száma:	
		felirata:	
		mérete:	
Helyszínrajzi vázlat:			
Tábla rajza:			

Kihelyezés indoka:		Bevonás indoka:	
Egyéb megjegyzés:		Egyéb megjegyzés:	
Kihelyezés határideje:		Bevonás határideje:	
elrendelte:		elrendelte:	
		bevonja:	
20..... hó .. nap 20..... hó .. nap		20..... hó .. nap 20..... hó .. nap	
óra, perc:		óra, perc:	
Nyilvántartásba rögzítve: 20..... hó .. nap Aláírás:		Nyilvántartásba rögzítve: 20..... hó .. nap Aláírás:	

(Handwritten signature)

Iktatószám: PES-1814/3/2023

Tárgy: Szentendre, forg.technikai beavatk.

Előadó: Bai Patrik

Hivatk. sz.: 08-710-/2023

KÖZÚTKEZELŐI HOZZÁJÁRULÁS

Szentendre Város Önkormányzat (2000 Szentendre, Városház tér 3.) - továbbiakban, mint **jogosult** - részére a közútkezelői hozzájárulást a Magyar Közút Nonprofit Zrt. (a továbbiakban: Társaság) a következő feltételekkel adja meg:

1. Az adott munkával / tevékenységgel kapcsolatos alapadatok:

- 1.1. Megnevezés: Szentendre, 11112 j. út 0+350 kmsz. környezetében, szelvényezés szerinti baloldalon "megállni tilos" táblára "15 m" távolságot jelző kiegészítő tábla kihelyezése.
- 1.2. A közút területén végzendő építési munkákhoz, annak tervezett megkezdését megelőzően legalább 10 nappal munkavégzési engedélyt kell kérni. A munkavégzési engedélyre vonatkozó kérelem postai úton (Magyar Közút Nonprofit Zrt. Pest Vármegyei Igazgatóság 1183 Budapest, Gyömrői út 93-95., tel: 1-819-9042) vagy elektronikusan a munkavegzes@pest.kozut.hu e-mail címen keresztül nyújtható be.
- 1.3. A közúti közlekedésről szóló 1988. évi I. törvény végrehajtására kiadott 30/1988.(IV.21.) MT rendelet (a továbbiakban: MT rend.) 27. § (3) bekezdés a) pontja alapján a jelen közútkezelői hozzájárulás szerinti tevékenység kizárólag a Társaságunk Pest vármegyei FKO (1183 Budapest, Gyömrői út 93-95.), tel: , szervezeti egységének szakfelügyelete mellett történhet.
A szakfelügyeletet Társaságunk - az MT rend. 27.§ (4) bekezdés alapján, a ténylegesen felmerült, szükséges költségek felszámítására figyelemmel - a következő egységdíjak szerinti díj ellenében végzi: szakfelügyeleti díj: 11.000,- Ft/óra + ÁFA; + a kiszállás díja: 100,- Ft/km + ÁFA.
Minden megkezdett óra és km esetén a teljes egységdíj felszámításra kerül. A díjat az igénybe vevő - az MT 27.§ (4) bekezdés értelmében - számla alapján, annak kiállításától számított 15 napon belül köteles a Társaságunk részére megfizetni. A számla kiállításának alapja a Társaságunk által a szakfelügyelet helyszínén felvett szakfelügyeleti napló, amely az igénybe vevő szakfelügyelet helyszínén történő jelenléte hiányában is igazolja a szakfelügyelet elvégzését. Amennyiben a közútkezelői hozzájárulás szerinti tevékenységhez több alkalommal szükséges szakfelügyeletet biztosítani, úgy az elvégzett valamennyi szakfelügyeletre vonatkozó díjat tartalmazó számla kiállítására a közútkezelői hozzájárulás szerinti tevékenység befejezését követően - de évente legalább 1 alkalommal - kerül sor.

2. A kivitelezésre / tevékenységre vonatkozó feltételek:

- 2.1. A kivitelezés / tevékenység során betartandó műszaki, építési, forgalomtechnikai feltételek:

- 2.1.1. A létesítendő táblák mérete és felirati tartalma:

Közút száma	Szlv.k km+m	Szlv.v km+m	Felirat	Hossz m.	Mag. m.	Oldal	Kieg.tábla táv.
11112	000+	000+	15 m	0,350	0,175	BAL	Kieg.tábla : H-017

- 2.1.2. A közúti jelzőtáblák elhelyezésénél és alkalmazásánál "A közúti jelzőtáblák megtervezésének, alkalmazásának és elhelyezésének követelményeiről" szóló 83/2004. (VI.4.) számú GKM rendelet előírásait be kell tartani.
- 2.1.3. A kiegészítő tábla a meglévő horganyzott acél oszlopon, a közúttól szabványos távolságban, és magasságban helyezhető el.
- 2.1.4. A közúti jelzőtáblák méreteiről és műszaki követelményeiről szóló 4/2001. (I. 31.) KöViM rendelet előírásait be kell tartani.

A kiegészítő táblát min. I. típusú fényvisszavető bevonattal kell ellátni!



- 2.1.5. A tábla kihelyezése során az országos közúton forgalomkorlátozást bevezetni tilos. Amennyiben a létesítés a forgalom ideiglenes korlátozását teszi szükségessé, abban az esetben külön forgalomkorlátozási terv készítenendő, melyhez a Magyar Közút Nonprofit Zrt. hozzájárulását meg kell kérni.
- 2.1.6. A közútkezelői hozzájárulás visszavonásig érvényes. A hozzájárulás visszavonásra kerülhet jogszabályi változás, a forgalmi és forgalomszabályozási körülmények megváltozása esetén.
- 2.1.7. A hozzájárulás visszavonásra kerül, ha a jogosult a táblát nem a kezelői hozzájárulásnak megfelelően helyezte el, annak méretét, tartalmát kedvezőtlen módon változtatta meg, vagy ha a tábla a közúti közlekedés biztonságát kedvezőtlenül befolyásolja.
- 2.1.8. A hozzájárulás visszavonása esetén a táblát a jogosultnak a felszólításban meghatározott időtartamon belül (a forgalombiztonsági helyzettől függően) saját költségén el kell bontania.

2.2. Egyéb feltételek:

- 2.2.1. Jogosult köteles a végleges forgalmi rendhez tartozó jelzések kihelyezését-bevonását a tábla-kihelyezési adatlapokon dokumentálni. Az adatlapokat kitöltve és aláírva a vármegyei forgalomtechnikai és kezelői osztály részére meg kell küldeni.

3. Vegyes rendelkezések:

- 3.1. Jelen közútkezelői hozzájárulásunkat a közúti közlekedésről szóló 1988. évi I. törvény 36, 42/A §-s alapján adtuk ki.
- 3.2. Jelen közútkezelői hozzájárulás a kiadásának napjától számított 2 évig érvényes. Amennyiben ez időn belül a kivitelezést nem kezdik meg, akkor közútkezelői hozzájárulásunkat ismételt meg kell kérni.
- 3.3. A közútkezelői hozzájárulásban foglalt feltételek vitatása esetén azok megváltoztatását a Pest Megyei Kormányhivatal Közlekedésfelügyeleti Főosztály Ütügyi Osztályához benyújtandó felülvizsgálati kérelemmel lehet kezdeményezni. (Részletes információ: www.kormanyhivatal.hu)

Budapest, 2023. május 02.

Millián Anna
Vármegyei forgalomtechnikai és kez. ov

Rutkay László
Vármegyei üzemeltetési és fenntartási ov

Kapják:

- | | |
|--|------------|
| 1. Szentendre Város Önkormányzat
HKP: 647077965 | 3. Irattár |
| 2. Szentendrei mérnökség | |

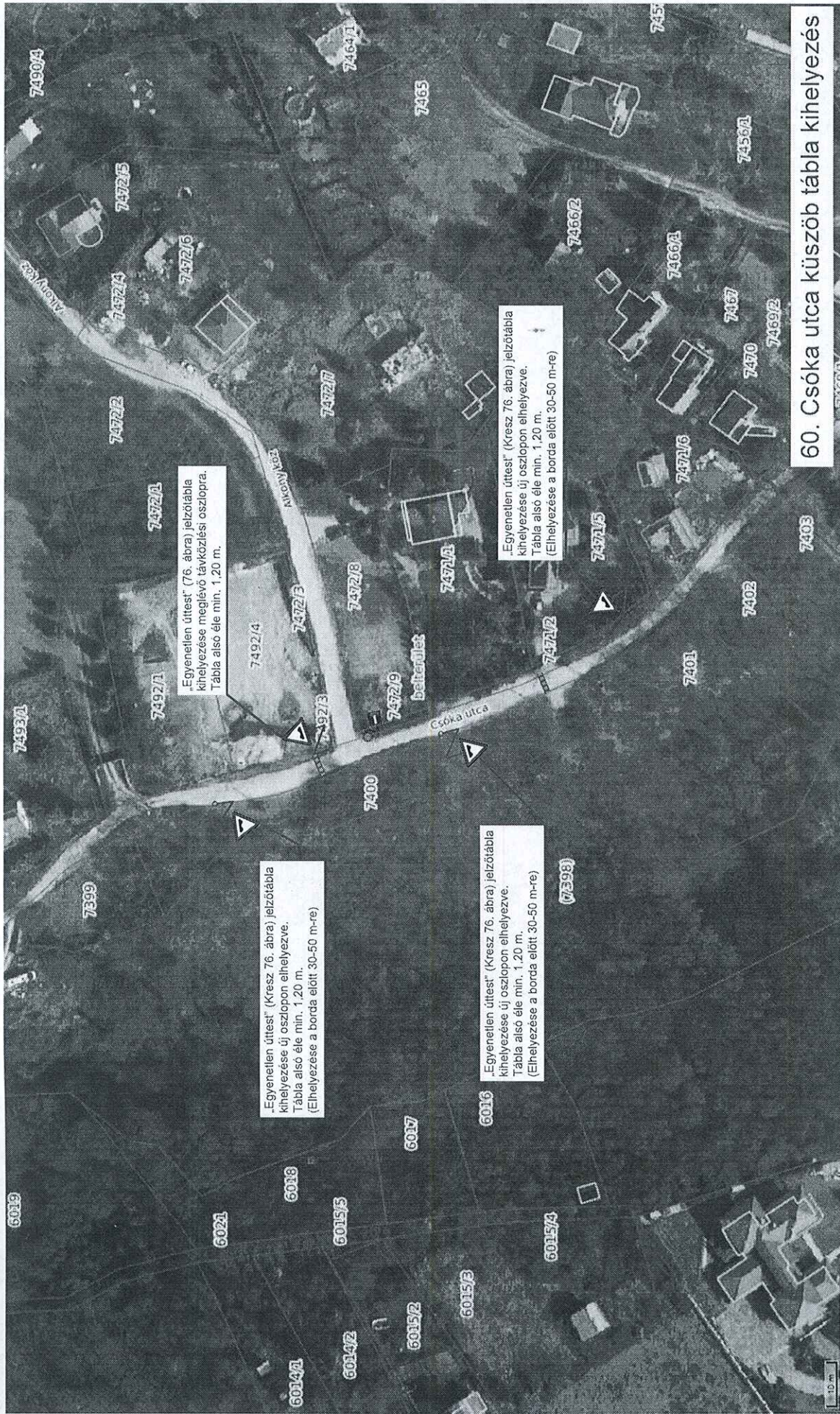




"Megállni tilos" (Kresz: 60) tábla áthelyezése,
"útpadkán történő megállási tilalom" (Kresz: 63/a) kiegészítő
tábla kihelyezése meglévő oszlopon elhelyezve.
Alsó tábla alsó síkja min. 1,20 m.

56. Pataksor u.1. - megállni tilos tábla kihelyezés

(Handwritten blue ink marks, including a signature and a circled number '2')



„Egyetlen úttest” (76. ábra) jelzőtábla
kihelyezése meglévő távközlési oszlopra.
Tábla alsó éle min. 1,20 m.

„Egyetlen úttest” (Kresz 76. ábra) jelzőtábla
kihelyezése új oszlopon elhelyezve.
Tábla alsó éle min. 1,20 m.
(Elhelyezése a borda előtt 30-50 m-re)

„Egyetlen úttest” (Kresz 76. ábra) jelzőtábla
kihelyezése új oszlopon elhelyezve.
Tábla alsó éle min. 1,20 m.
(Elhelyezése a borda előtt 30-50 m-re)

„Egyetlen úttest” (Kresz 76. ábra) jelzőtábla
kihelyezése új oszlopon elhelyezve.
Tábla alsó éle min. 1,20 m.
(Elhelyezése a borda előtt 30-50 m-re)

60. Csóka utca küszöb tábla kihelyezés

Handwritten marks at the bottom of the page, including a signature and a circled number '2'.

: 11014; 2023-06-30 17:37:50; 47.6673585; 19.0776862

WIRTSCHAFTS
VENDEGLÉ
ASTWIRTSCHAFT · TAVERN



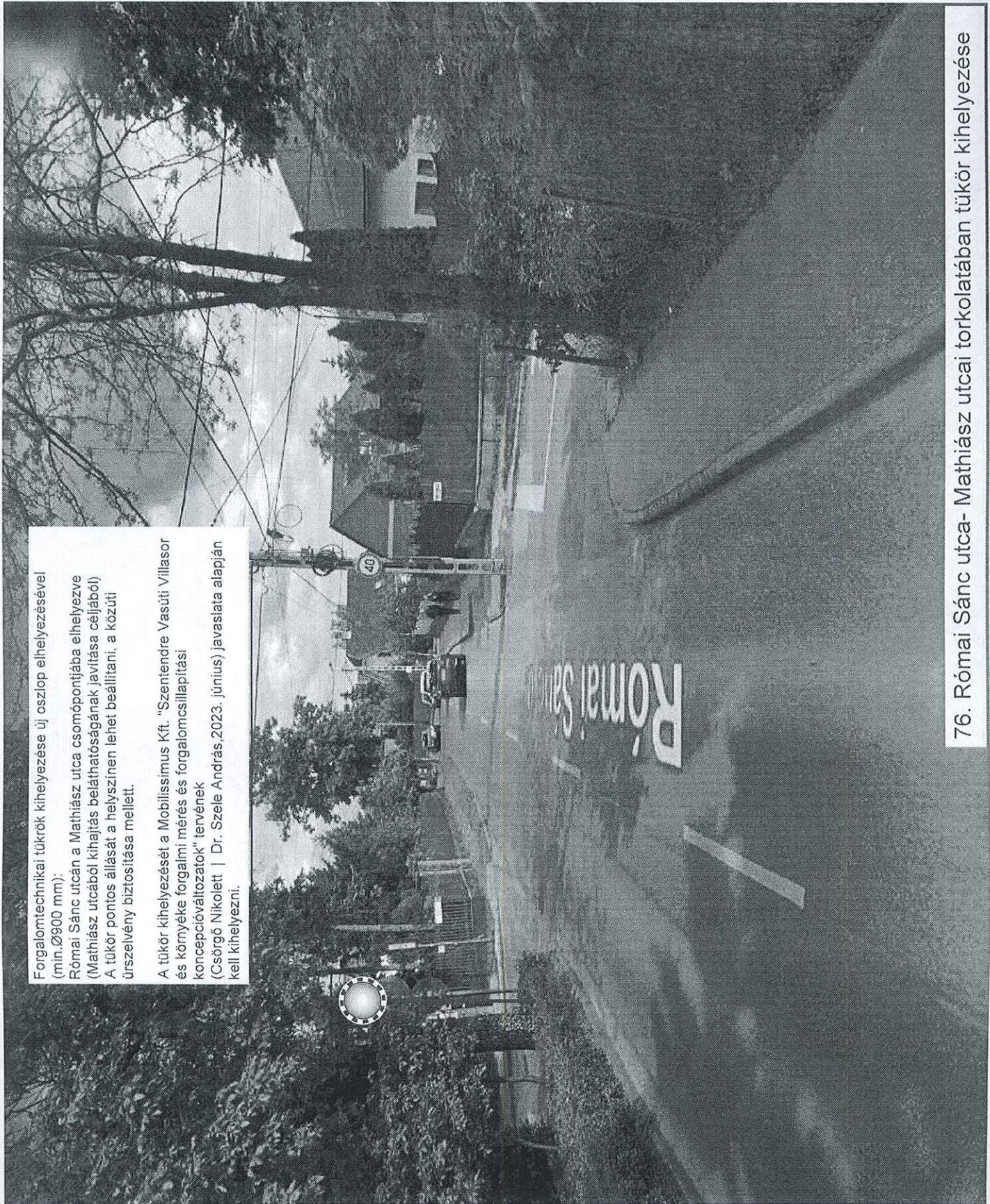
"Várakozni tilos" tábla alatt "Rakodó terület" (UME: H-058) és a Várakozni tilos hatályaának kezdete tábla áthelyezése a villanyoszlopra (alsó tábla alsó éle min. 2,25 m), a mahassági korlátozás és kiegészítő táblát oszloppal együtt át kell helyezni az útburkolaton kívülre, a közlekedési úrszelvény betartásával.

64. Duna korzó rakodó tábla áthelyezése

Handwritten blue scribbles at the bottom of the page.

Forgalomtechnikai tükrök kihelyezése új oszlop elhelyezésével (min. Ø900 mm):
Római Sánc utcán a Mathiász utca csomópontjába elhelyezve (Mathiász utcából kihajtás beláthatóságának javítása céljából)
A tükrök pontos állását a helyszínen lehet beállítani, a közúti úrszelvény biztosítása mellett.

A tükrök kihelyezését a Mobilissimus Kft. "Szentendre Vasúti Villamos és környéke forgalmi mérés és forgalomcsillapítási koncepcióváltozatok" tervének (Csörgő Nikolett | Dr. Szele András, 2023. június) javaslata alapján kell kihelyezni.



76. Római Sánc utca- Mathiász utcai torkolatában tükrök kihelyezése

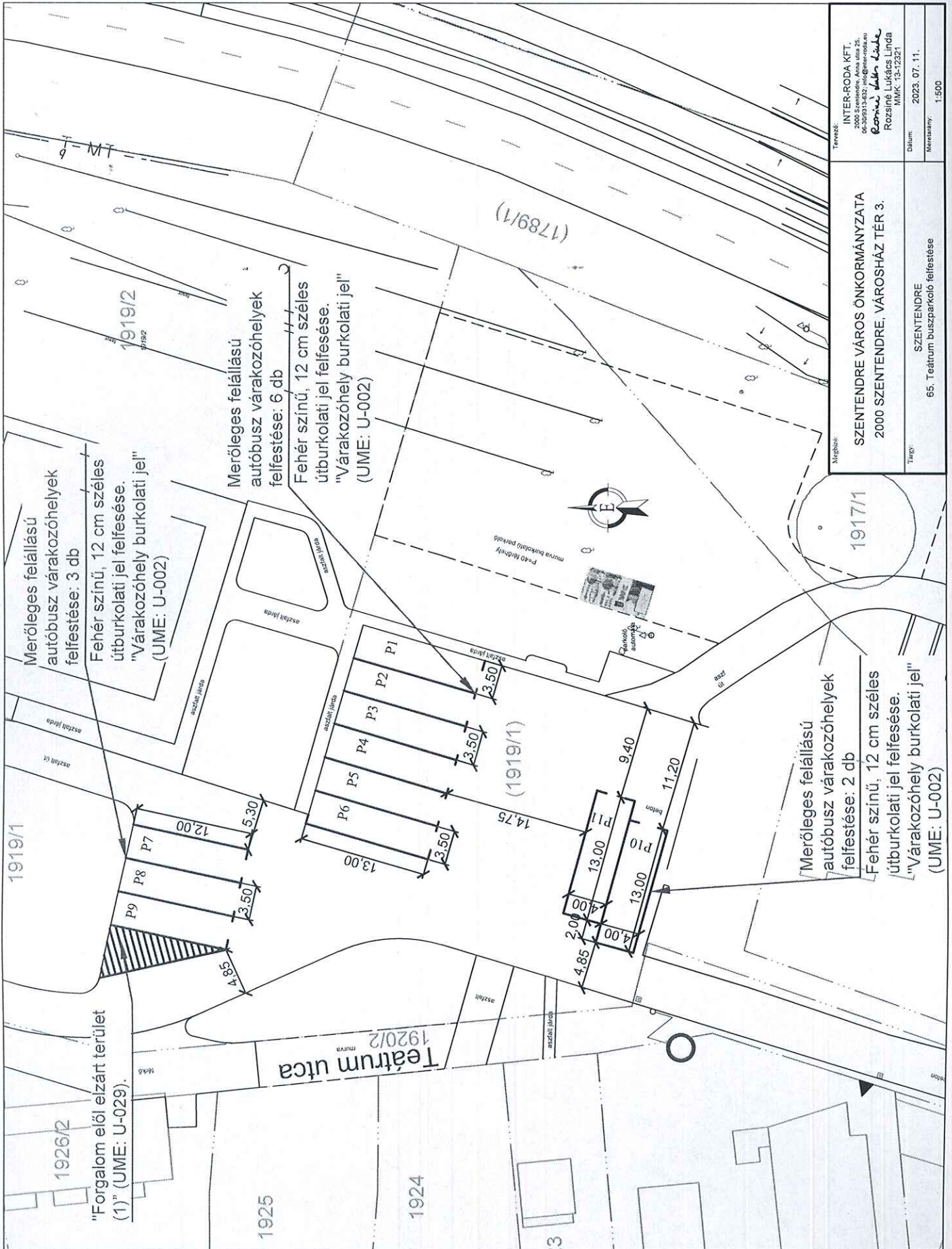
(Handwritten blue ink marks)

"Megállni tilos" (Kresz: 60) tábla kihelyezése,
Tiltalom hatálya 10 m kiegészítő táblák kihelyezése
meglévő oszlopon elhelyezve.
A táblák kihelyezésére addig van szükség, ameddig a
kitelepülés fizikai határa meg nem valósul.

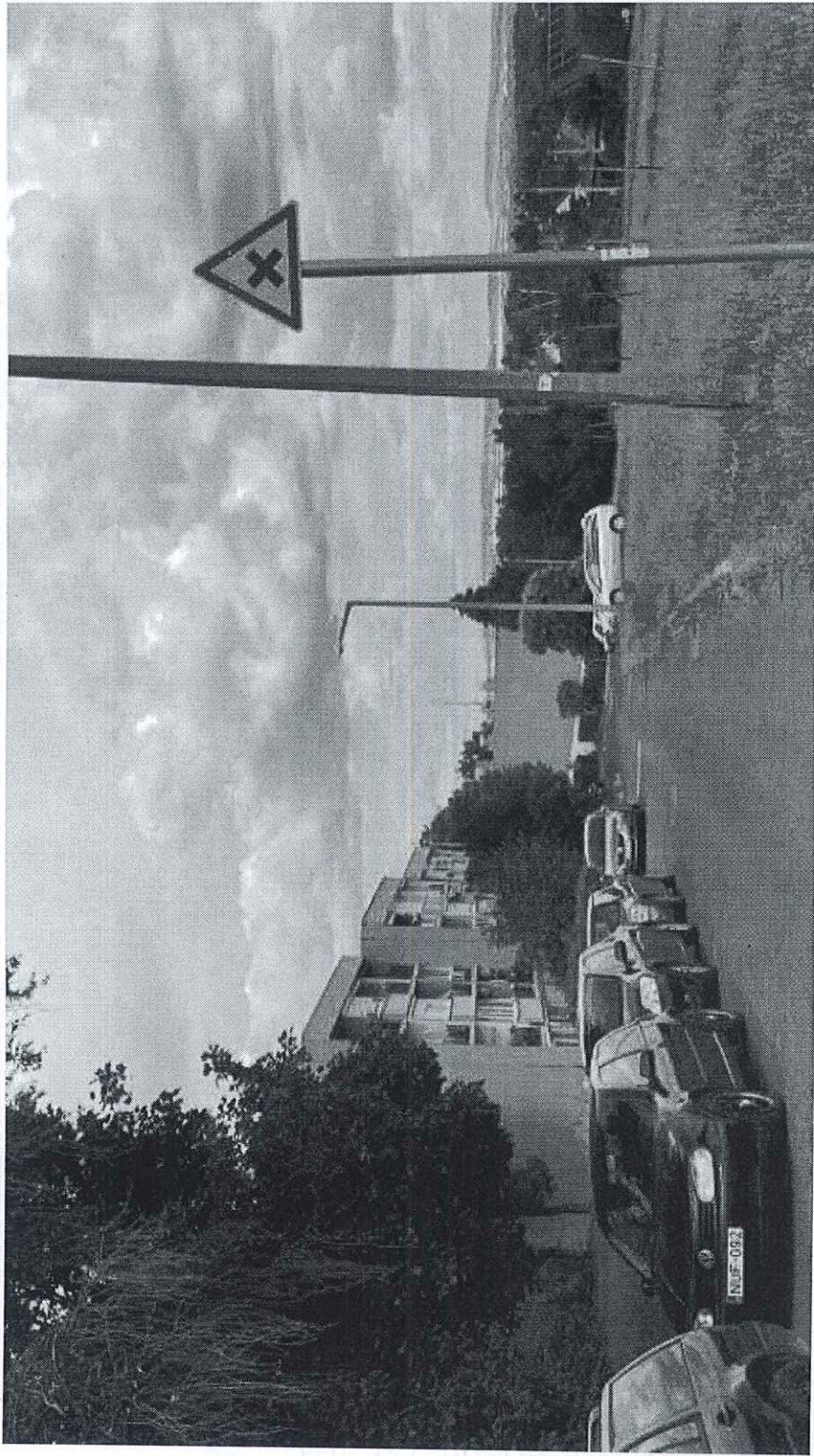


63. RegenTag Műhelygaléria, Szentendre, Kucsera Ferenc utca 2a.
Megállni tilos tábla kihelyezése (a fizikai zárás megvalósításáig)

Handwritten blue ink marks: a vertical line and a circled 'P'.

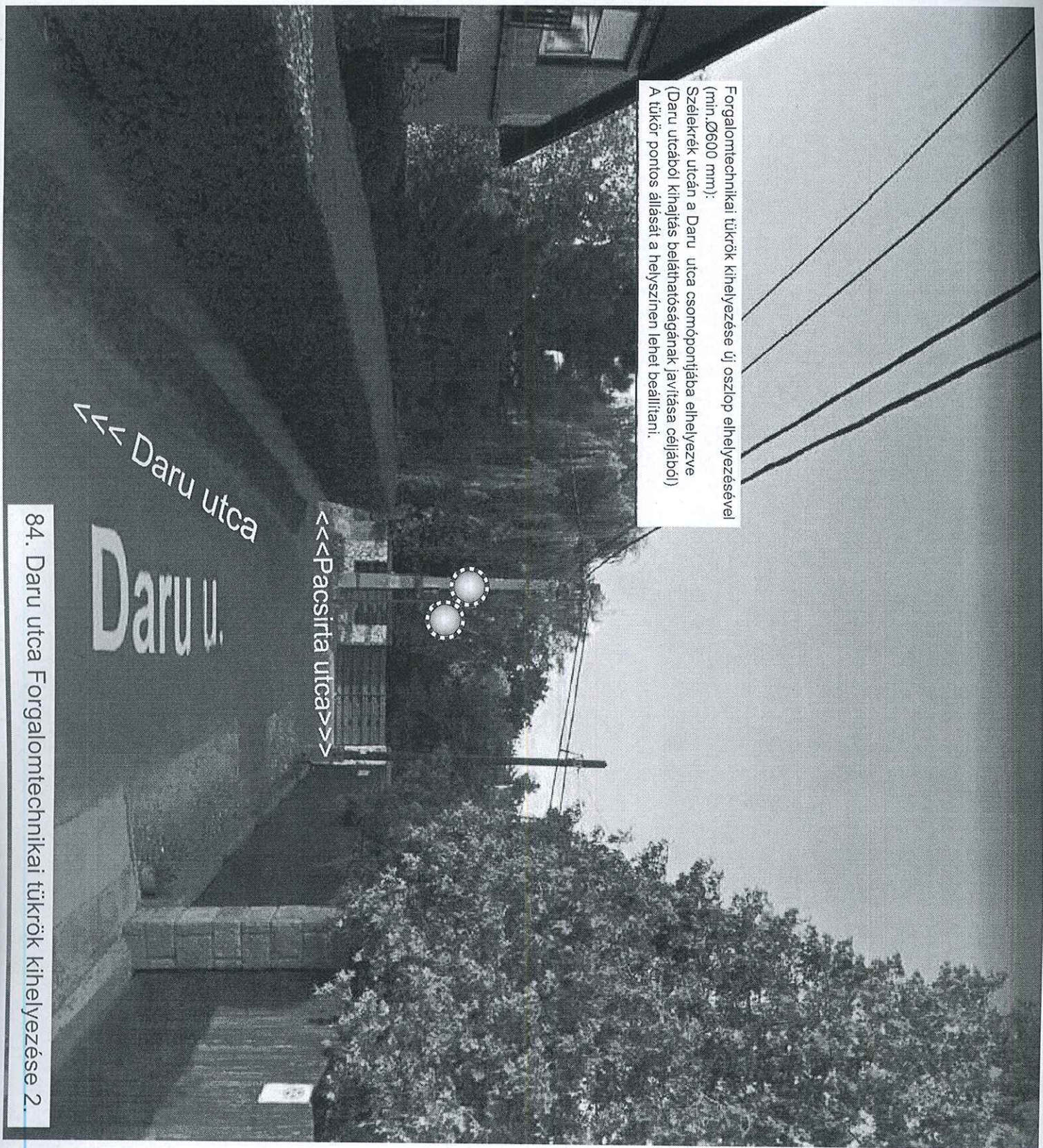


Tervező	INTER-RODA KFT. 2000 Szentendre, Arka Józsa 2/5. 06-300913432; int@inter-roda.eu <i>Érdemes László</i> Rozsiné Lukács Linda MMK: 13-12321
Meghatározás	SZENTENDRE VÁROS ÖNKORMÁNYZATA 2000 SZENTENDRE, VÁROSHÁZ TÉR 3.
Dátum	2023. 07. 11.
Méretarány	1:500
Tárgy	SZENTENDRE 65. Teátrum buszparkoló felfestése



1

Forgalomtechnikai tükrök kihelyezése új oszlop elhelyezésével
(min. Ø600 mm):
Szelekrek utcán a Daru utca csomópontjába elhelyezve
(Daru utcából kihalás beláthatóságának javítása céljából)
A tükrök pontos állását a helyszínen lehet beállítani.



84. Daru utca Forgalomtechnikai tükrök kihelyezése 2.

[Handwritten signature]