



Japaner

**Japaner-b Mérnöki Tanácsadó Kft.**

iroda: 1089 Budapest, Reguly Antal u. 24.

postacím: 2890 Tata, Bezerédi u. 9.

telefon / fax: 1/789-9146

[japaner@japaner.hu](mailto:japaner@japaner.hu)

[www.japaner.hu](http://www.japaner.hu)

## **Városi Csónakház átépítése**

Szentendre, Czóbel sétány,  
hrsz.: 4441

### **Akadálymentesítési műszaki leírás**

Építtető:  
Szentendre Város Önkormányzata  
Szentendre, Városház tér 3.

2019. március



A tervezett fejlesztéssel a beruházó célja olyan létesítmény létrehozása, ami mindenki által kényelmesen és biztonságosan használható, beleértve a különböző fogyatékosági csoportokat is. Az érintett épületrészek a komplex akadálymentesítés ill. az egyetemes tervezés alapelvei szerint kerülnek megtervezésre.

### **Az egyetemes tervezés elve**

*azt jelenti, hogy a környező világot (épített és mesterséges környezetet) nem átalakítani szükséges a fogyatékkal élő személyek szükségletei szerint, hanem eleve úgy kell azt megtervezni, hogy mindenki számára hozzáférhető és használható legyen, beleértve a fogyatékkal élő személyeket, időseket, gyermekeket, nőket, férfiakat.*

*Az egyetemes tervezés során a következő kritériumokat szükséges szem előtt tartani:*

- *A tervezés során a lehető legtöbb használói igény figyelembevétele*
- *Az egyénre szabhatóság figyelembevétele (flexibilitás)*
- *Az egyéni segédeszközök használatának, kapcsolódásának biztosítása*

*Az egyetemes tervezés egy olyan tervezési stratégia, amely gyakorlásával olyan termékek, létesítmények jönnek létre, amelyek különleges tervezési megoldások és adaptáció nélkül biztosítják a lehető legtöbb ember számára a legteljesebb és legönállóbb használhatóságot. A következőkben bemutatott megoldások megfelelnek az egyetemes tervezés, a komplex akadálymentesség elveinek.*

### **Az épület megközelítése:**

Az ingatlan gyalogosan és gépkocsival egyaránt akadálymentesen megközelíthető. A telken kívül meglévő burkolatok megfelelő minőségűek, csúszásmentes, egyenletes felületűek. A kertészeti megoldások, térbútorok elhelyezése akadálymentes közlekedést biztosít a fő közlekedési irányokban, belógó, nem várt akadályok nem szűkítik le a közlekedő sávokat. A közlekedési útvonalakba eső esetleges járda- és útcsatlakozások süllyesztett szegéllyel készülnek.

A telken belül parkolóhelyek nem létesülnek, de a bejárat közelében legalább 5,00 x 3,60 m-es burkolt szilárd burkolat készül, amely a gépkocsival érkező kerekesszékesek számára is alkalmas méretű.

### **Épületbe való bejutás biztosítása:**

A földszinti helyiségek közvetlenül a szabadból nyílnak. A bejáratok előtt nincs szintkülönbség, előlépcső, rámpa építése nem indokolt.

A tervezett bejárati ajtók – kétszárnyú ajtó esetén egy szárny nyitásával is - biztosítják az akadálymentes bejutáshoz szükséges 90 cm szabad nyílásszélességet. (Ez kétszárnyú ajtóknál vagy aszimmetrikus ajtószárnyakkal, vagy legalább 200-as névleges méretű ajtókkal érhető el.) A nyílászárók legfeljebb 2 cm magas küszöbvel készülnek. A tokszerkezetek, a nyílászárnyak, valamint a kilincsek, fogantyúk kontrasztos színezéssel



készülnek. Az üvegezett felületek szemmagasságban, 1,5 m magasan jól láthatóan, fóliázással lesznek ellátva, egyértelműen jelölve a fix és a nyíló szárnyakat.

A bejáratok előtti területek egyenletes, káprázásmentes világítást kapnak.

Az elhelyezendő szőnyegek a burkolatba süllyesztve, süppedésmentes, legfeljebb 6 mm-es szálmagasságú anyagból készülnek.

Az esetlegesen elhelyezendő rácsok a burkolatba süllyesztve, kiemelhető, tisztítható kivitelben készülnek. A lábtörlők rácsainak lyukmérete 2 cm-nél nem nagyobb. (Hosszirányú nyílások esetén azok a menetirányra merőlegesen futnak.)

### **Épületen belüli közlekedés:**

Az épületben a tervezett burkolatok csúszásmentes és egyenletes, matt felületűek, tükröződést, káprázást nem okoznak. A terek könnyebb érzékelhetősége érdekében a falak és a padlóburkolatok ill. lábhatatok egymáshoz képest kontrasztos kialakításúak. Vezetősávok kialakítása nem indokolt. A terek egyenletes, káprázás- és tükröződésmentes megvilágítást kapnak.

A tervezett ajtók hagyományos nyílószárnyal (nem lengőszárnyal) készülnek, szabad nyílásméretük - kétszárnyú ajtók esetén egy szárny nyitásával is - legalább 90 cm. A küszöbök legfeljebb 2 cm magassággal, lekerekített kivitelben készülnek. Az ajtókeretek, ajtólapok kontrasztos színűek, a kilincsek könnyen markolhatóak, 'C' profilúak, szintén kontrasztos kivitelben. Az üvegezett felületek szemmagasságban, 1,5 m magasan jól láthatóan, fóliázással lesznek ellátva, egyértelműen jelölve a fix és a nyíló szárnyakat.

A berendezések elhelyezésénél ügyelni kell arra, hogy azok a közlekedést, a nyílászárók használatát ne zavarják.

### **Helyiségek használata:**

#### *Helyiségek:*

Az akadálymentes használatra szánt terek, helyiségek mérete megfelelő a használathoz. A tervezett padlóburkolatok csúszásmentesek, egyenletesek, káprázást, tükröződést nem okoznak. A helyiségeken belüli szabad mozgás, a kerekesszékekkel történő megforduláshoz szükséges 150 cm átmérőjű terület biztosított.

Az egyes helyiségekben gondot kell fordítani arra, hogy a berendezési tárgyak és azok elhelyezése is biztosítsa az adott tér akadálymentes használatát (pultok, asztalok térszabad kialakítása, szükséges helyigény biztosítása a fix és mozgatható bútorok között is stb.).

#### *Berendezési tárgyak:*

A berendezési tárgyak és burkolatok kiválasztásakor kontrasztos színhasználatra kell törekedni. Az akadálymentes használatra szolgáló helyiségekben a bútorok, berendezések akadálymentes használatát biztosítani kell.

A berendezések elhelyezésénél ügyelni kell arra, hogy azok a közlekedést, a nyílászárók használatát ne zavarják: az ajtó azon oldalán, ahová nyílik, a kilincs felőli részen legalább 55 cm, a másik oldalon legalább 30 cm széles szabad hely legyen.

#### *Akadálymentes mellékhelyiség kialakítása:*



Szentendre  
Czóbel sétány, hrsz.: 4441

Városi Csónakház átépítése  
Akadálymentesítési műszaki leírás

Az épületben akadálymentes mosdó kerül kialakításra. Az akadálymentes vizes helyiségben a szaniterék és egyéb felszerelések elhelyezésekor ügyelni kell a pontos vízszintes és függőleges beépítési méretekre, hogy az akadálymentes használat biztosított legyen, ezért a helyiségről részlettervet javasolt készíteni a berendezési tárgyak pontos paramétereivel, szerelési méreteivel.

A kialakítandó helyiség ajtaja biztosítja a szükséges 90 cm szabad nyílásméretet, kifelé nyílik, belül 75 cm magasságban behúzó kar található rajta. A zár belülről reteszeltető, de szükség esetén kívülről nyitható. A helyiségben csempeburkolat készül. Javasolt a lábazon és a szerelvények magasságában (65-90 cm) kontrasztos, sötétebb sáv kialakítása a tér ill. a berendezések könnyebb érzékelhetősége érdekében.

A WC kagyló hossz tengelye a faltól 45 cm-re kerül, a fal felőli oldalra derékszögű fix, a másik oldalra felhajtható kapaszkodó kerül, a WC csésze tengelyétől 30 cm-re. A WC kiállása a faltól legalább 70 cm, a kapaszkodóknak a WC elejétől való túlnyúlása további kb. 10 cm. A 48 cm magas, elől zárt kialakítású WC ülőkéje impregnált fa, vagy vastagabb műanyag, hátul fém rögzítéssel elmozdulás ellen, amelyet a vízszintes nyíróerők okozhatnak. A WC kagyló egyik oldalán legalább 90 cm szabad szélességű hely áll rendelkezésre. A szemből történő átüléshez a WC kagyló előtt 135 cm helyet kell biztosítani (a WC tengelyének irányában tehát a helyiség mérete legalább 205 cm legyen). A mosdókagyló konkáv kiképzésű, karos csapteleppel felszerelve. A mosdó szifonja térdszabad mozgást biztosít a kerekesszékekben ülő embernek is. A mosdó elhelyezési magassága 85 cm.



A szappanadagoló és a papírtörölő adagoló kerekesszékből elérhető magasságba kerül (120-140 cm). A tükör dönthető, vagy olyan méretű (40x100 cm), hogy kerekesszékes, ill. álló ember is látja magát benne. A WC-csésze közelében 30 és 90 cm magasságból egyaránt működtethető vészjelző csengőt kell elhelyezni, amely az ajtó fölött vagy valamely állandó felügyeleti helyen hang- és fényjelzést ad.

A kialakítandó akadálymentes zuhanyzó lehajtható zuhanyzószékkel, fix derékszögű kapaszkodókkal készül. A zuhanyzószék ülőkemagassága 46 cm, a zuhanyrózsa 110 cm-es magasságba kerül, állítható módon. A zuhanyzó területén a



burkolatot lejtésben kell fektetni, a megfelelő vízelvezetés érdekében folyóka beépítése javasolt.

#### **Kezelőeszközök használata:**

A villanykapcsolók magassága 1,10 m. A konnektorok 40 cm magasságba kerülnek a padlósíktól. Egyéb berendezések (telefonkészülék, automata) elhelyezésénél arra kell figyelni, hogy elegendő hely legyen a használatukhoz (1,20x1,20 m), a kezelőgombok 90-130 cm magasságban legyenek, jól elkülönülő kiemelkedő gombokkal, tapintható feliratokkal.



#### **Info-kommunikációs akadálymentesítés:**

A fentebb említett részleteken túl az épületen belüli információs rendszer is segíti a tájékozódást. A bejáratnál tájékoztató ill. irányjelző, a belső helyiségek ajtóival melletti funkciójelző táblák kerülnek elhelyezésre.

#### **Információs tábla (1db):**

A kertkapunál lévő információs tábla az intézmény főbb adatait tartalmazza. A létesítmény előtt tájékoztató tábla kerül elhelyezésre 120-150 cm magasan. A tábla tartalmazza az intézmény megnevezését sík és Braille felirattal, ill. az adott épülettel kapcsolatos fontosabb információkat. A feliratok sötét (színes) alapon fehér, vagy egyéb világos színű, jól olvasható betűtípussal feliratozva készülnek.

#### **Funkciójelző táblák (9db):**



A kb. 30x6 cm-es alumínium anyagú táblák az adott helyiség ajtója mellett 120-150 cm magasan kerülnek elhelyezésre, sötét (színes) alapon fehér, vagy egyéb világos színű, jól

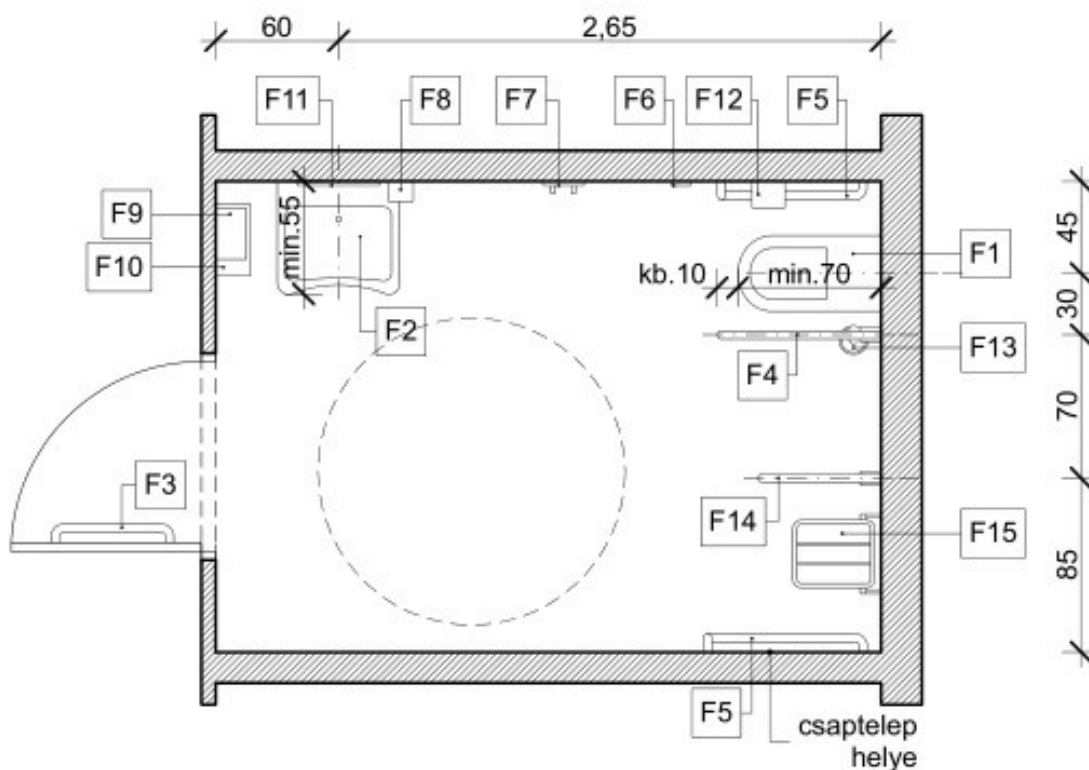


olvasható betűtípussal feliratozva, piktogrammal is jelölve az adott funkciót. A táblák Braille-írással is tartalmazzák az információt.

#### FELSZERELÉSEK:

- F1 - WC-csésze (pl. TH460C0000000001), ülökemagasság: 48 cm
- F2 - Konkáv peremű mosdó (pl. MOKO 699700), magasság: 85 cm
- F3 - Ajtóbehúzó kapaszkodó (pl. MOKO 15654), magasság: 90 cm
- F4 - Felhajtható kapaszkodó (pl. MOKO 048866), magasság: 75 cm
- F5 - Fix sarokkapaszkodó (MOKO KORK 15058), magasság: 75 cm (vízszintes szár)  
(a függőleges szár felfelé mutasson)
- F6 - Zsinóros vészjelző kapcsoló, magasság: 90 cm
- F7 - Fali ruhaakasztó (pl. Gormex MHW30), magasság: 130 cm
- F8 - Szappanadagoló (pl. MIHA 03011), magasság: 95cm (adagolónyílás)
- F9 - Papírtörölköző adagoló (pl. MIHA 04015), magasság: 110 cm (adagolónyílás)
- F10 - Fali hulladékgyűjtő (pl. B&K MEDPP0279CS), magasság: 75 cm (bedobónyílás)
- F11 - Fix tükör 40x100, magasság: 95 cm (alsó sík)
- F12 - Nyitott WC-papír adagoló (pl. SIMEX HB2S), magasság: 95 cm
- F13 - WC-kefe tartó kefével
- F14 - Felhajtható kapaszkodó (pl. MOKO 048863), magasság: 75 cm
- F15 - Felhajtható zuhanyszék (pl. MOKO 047632), magasság: 48 cm

A gipszkarton falra szerelt szaniterek és kapaszkodók rögzítési pontjainál megfelelő teherbírású fogadószerkezetet kell biztosítani!



**NŐI WC, AKADÁLYMENTES WC-ZUHANYZÓ - M 1:50**  
**0.06**

Budapest, 2019. március

**Sipos Zsolt**  
okl. építész-mérnök  
rehabilitációs szakmérnök