

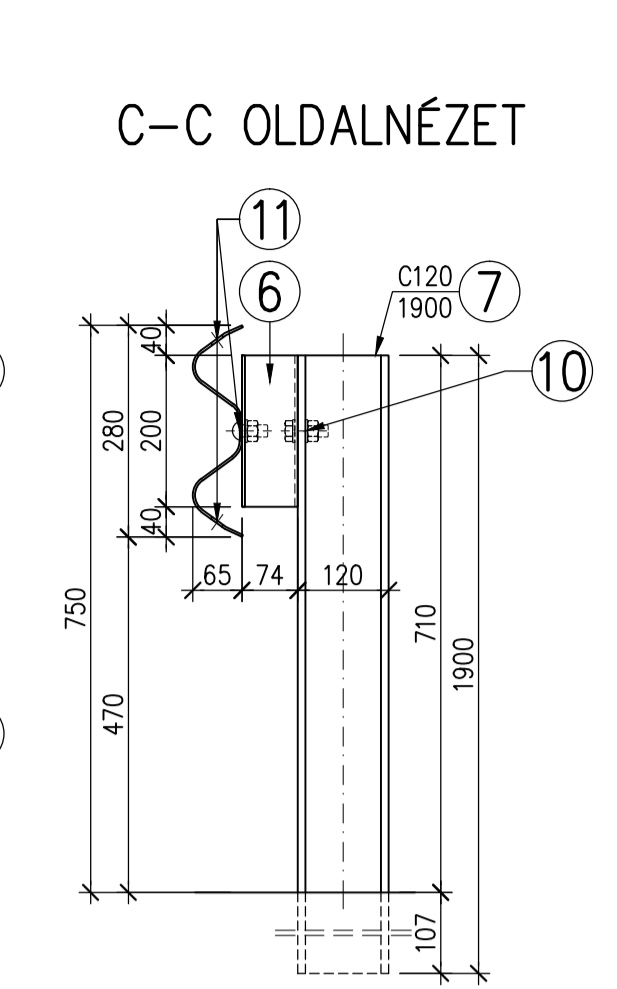
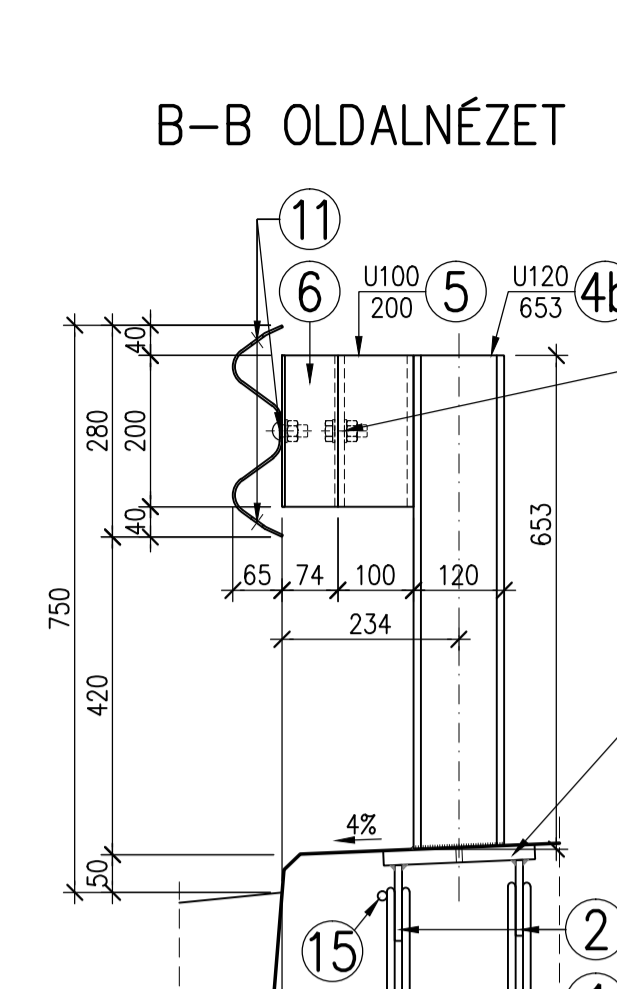
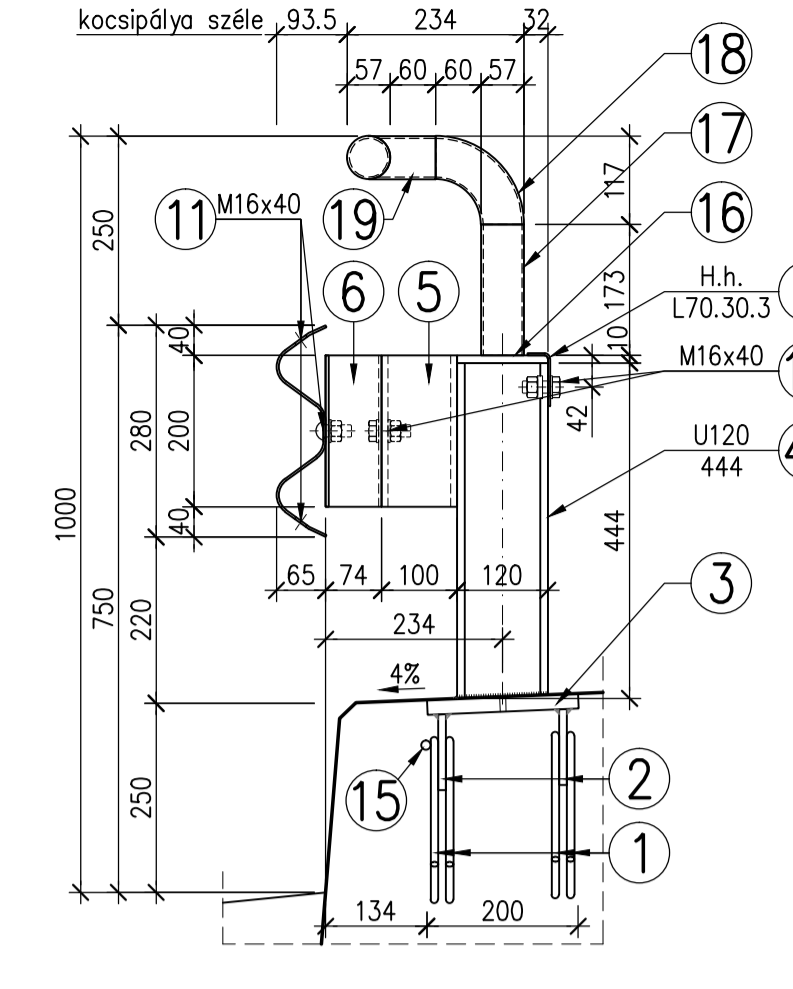
VEZETŐKORLÁT KIALAKÍTÁSA M 1:10

BELSO OLDALNÉZET (Internal side view)

A-A OLDALNÉZET (Side view A-A)

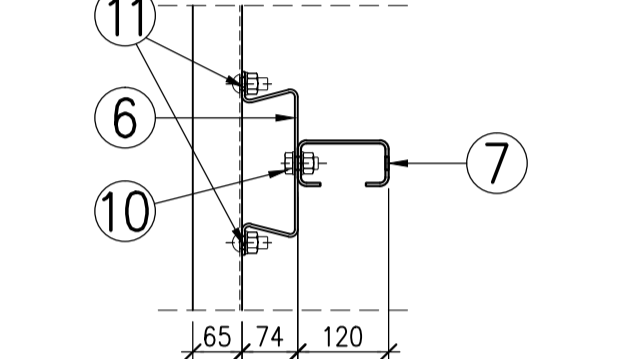
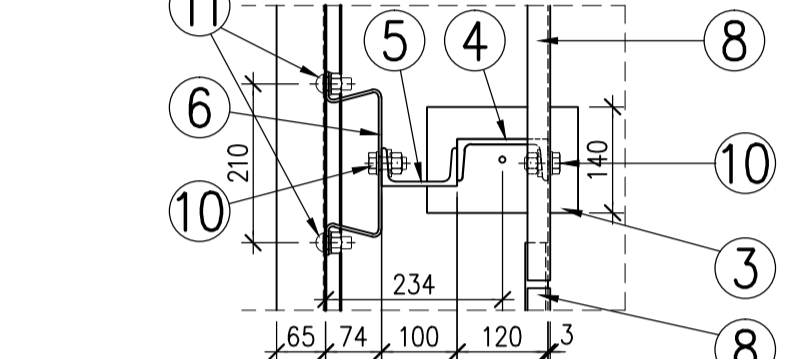
B-B OLDALNÉZET (Side view B-B)

C-C OLDALNÉZET (Side view C-C)

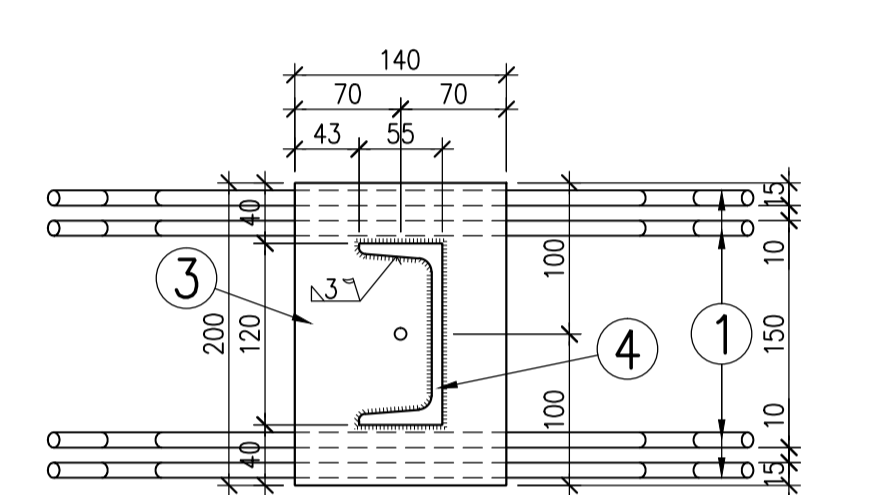


FELÜLNÉZET (Top view)

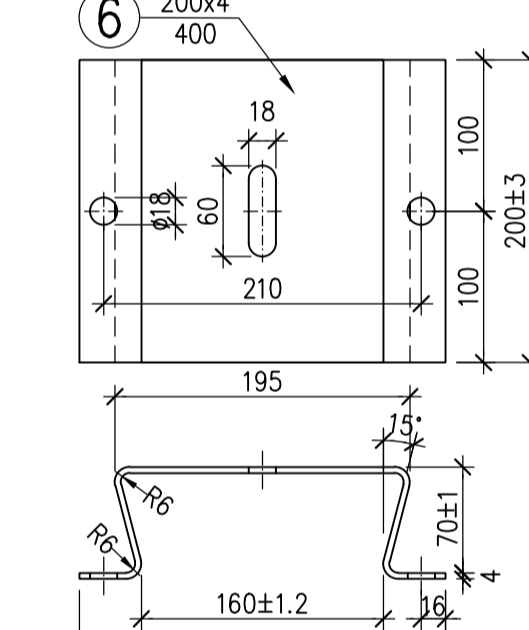
FÖLDBE VERT KORLÁT FELÜLNÉZET (Top view of ground-fixed railing)



KORLÁTOSZLOP LEKÖTÉSE M 1:5



DEFORMÁCIÓS ELEM M 1:5



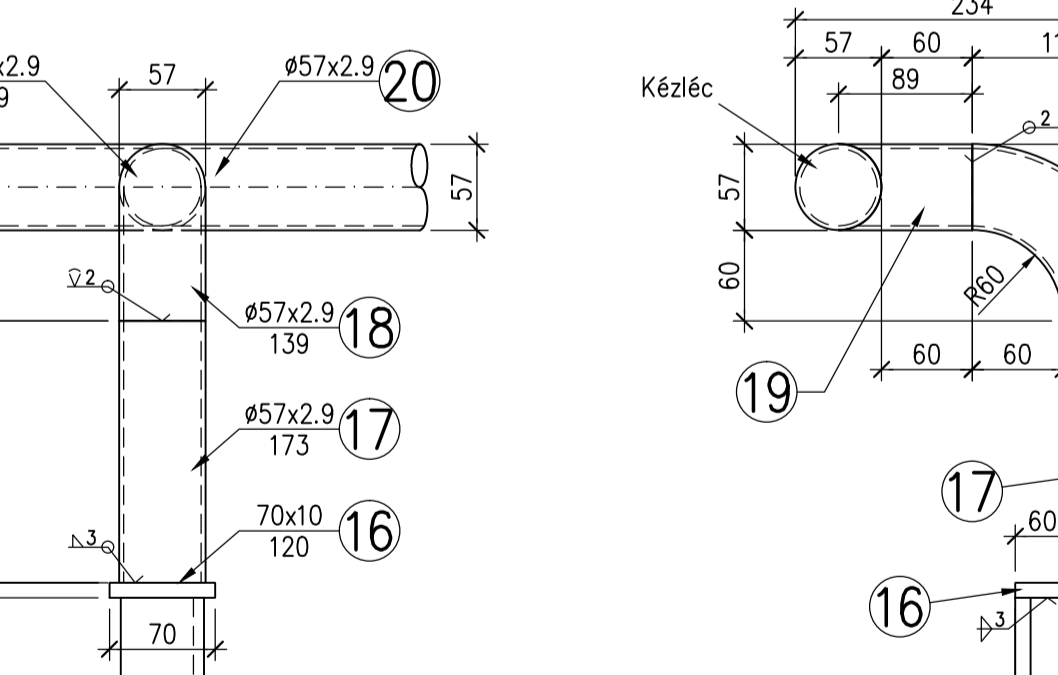
VÍZSZINTES KORLÁTELEMEK ELHELYEZÉSE



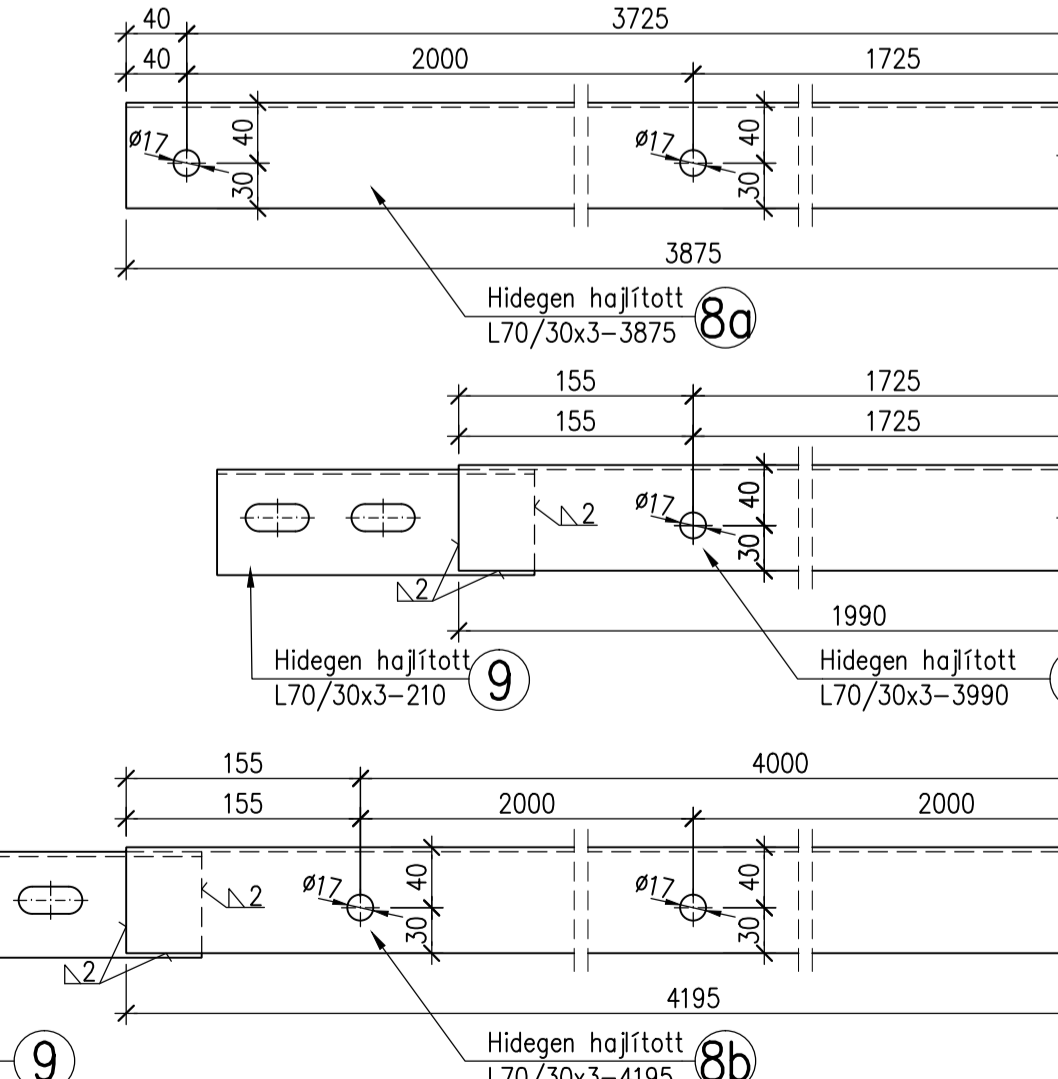
A vezetőkorlát vízszintes tagját úgy kell elhelyezni, hogy a menetirány szerint haladva az elhagyott elem vége fedje a következő elemet.

KIEGÉSZÍTŐ CSÓTAG RÉSZELETEI M 1:5

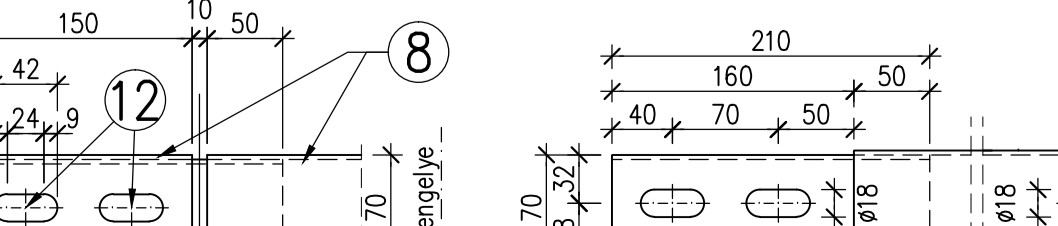
CSÓTAGLÁB CSÓTAGLÁB OLDALNÉZETE



HÁTSÓ ÖSSZEKÖTÉS KÜLSŐ NÉZET M 1:5

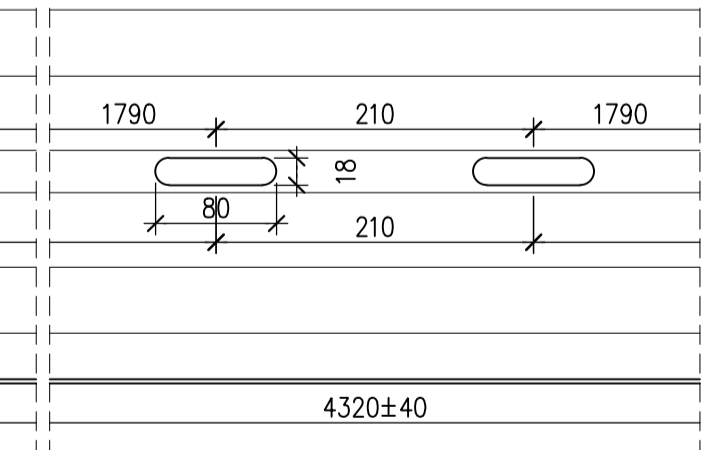


HÁTSÓ ÖSSZEKÖTÉS TOLDÁS ÉS DILATÁCIÓ M 1:5

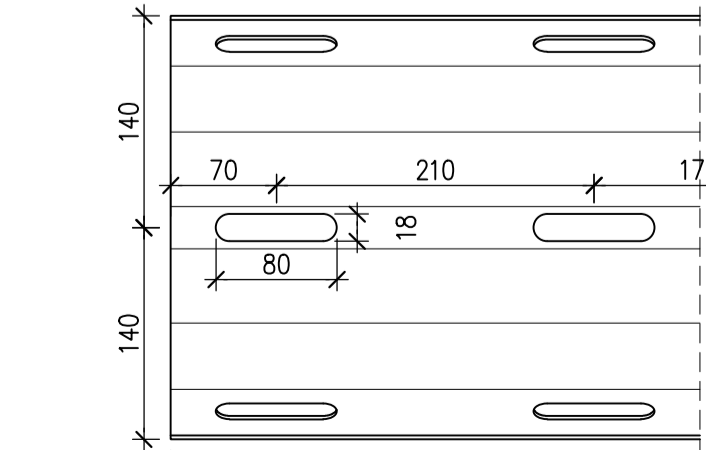


HAJLÍTOTT LEMEZ M 1:5

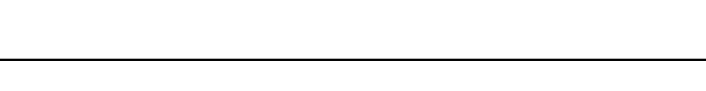
4m-es KORLÁT ELEM



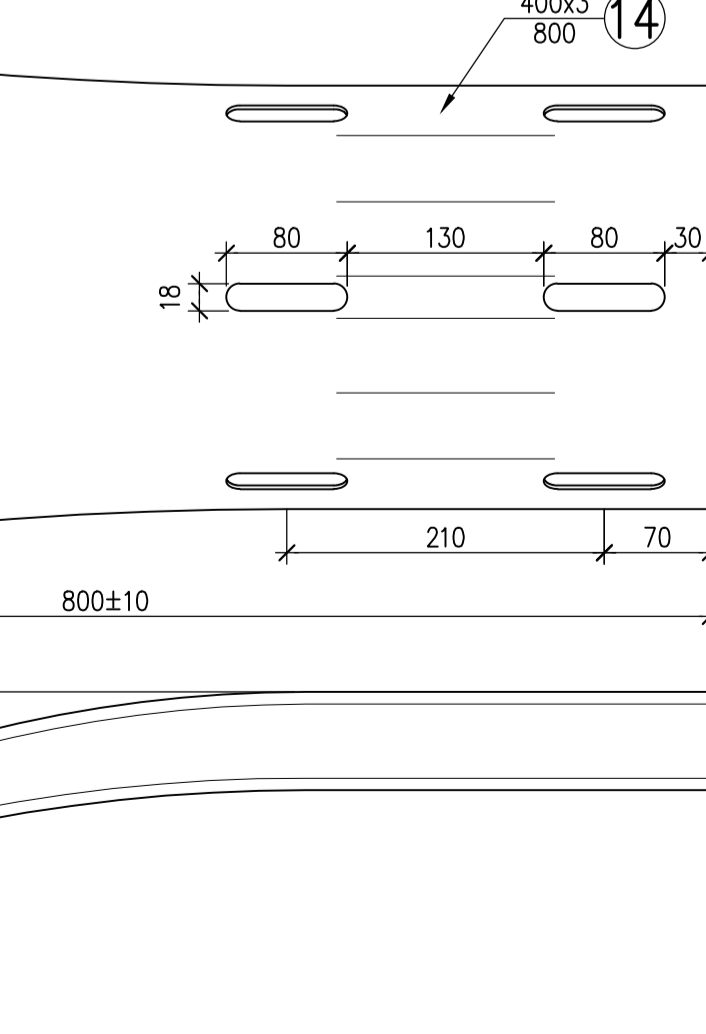
2m-es KORLÁT ELEM



METSZET

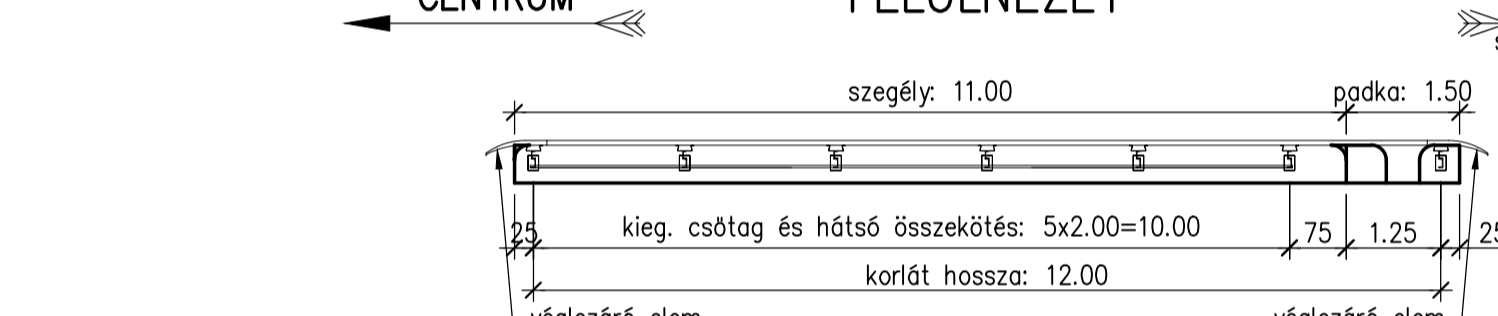


KORLÁT VÉGELEM

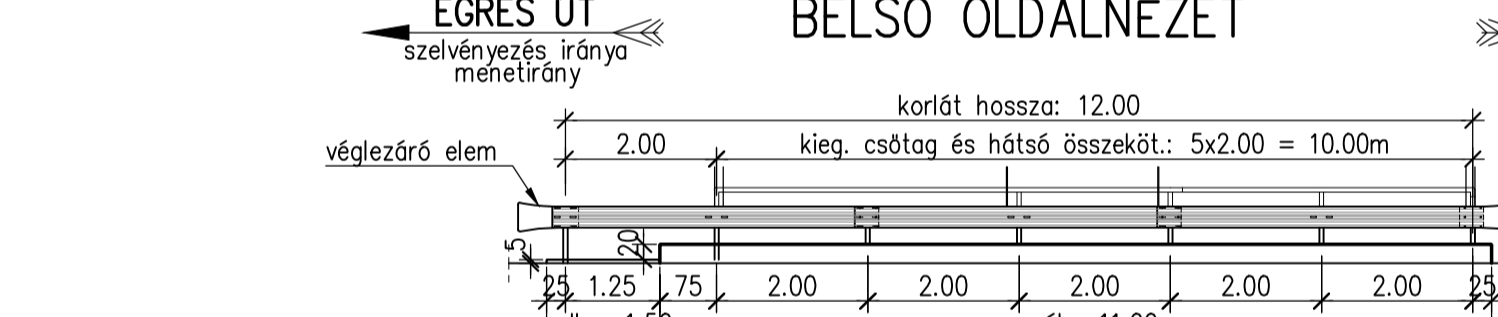


VEZETŐKORLÁTOK ELRENDEZÉSE M 1:100

JOBB OLDALI SZEGÉLY FELÜLNÉZET



JOBB OLDALI SZEGÉLY BELSO OLDALNÉZET



MEGJEGYZÉS

- A vezetőkorlátokat nem kell kifuttatni.
- A vezetőkorlát vízszintes tagját úgy kell elhelyezni, hogy menetirány szerint haladva az elhagyott elem vége fedje a következő elemet.
- A korlátelemezek mindig követik a felszerelési esésvonalakat, de az oszlopok mindig függőlegesek.
- A korlátszlop talpánál lévő varratnál a=3mm betartandó, növelni nem szabad.
- Varratmínőségek - C (MSZ EN ISO 5817 szerint)
- A szerelési elemek tűzhorganyzottak legyenek, minimum 85 µm vastagságban az MSZ EN ISO 1461:2000 sz. "Acélszerkezetek tűzvédelmi célú kialakított horganybevonatának követelménye" c. szabvány szerint. A talplemezeken a tűzhorganyzás helyszíni hegesztésből adódó sérüléseinek javítását a horganyzással azonos típusú módon kell megoldani.
- A szegélyen és a burkolt padkán lévő oszlopokra 10cm magasságban fel kell hordanó a B-5 bevonat.
- A vezetőkorlátokra vonatkozólag az OT 2-1.101/1981 és OT 2-1.403/2005 Útügyi Műszaki Szabályzat előírásai szerint kell eljárni, az OT 1-3.401-1. fejezet/2004 Útügyi Műszaki Szabályzat előírásait betartva.
- Anyagmínőségek
Acélszabványok S235JR
Betonosztók B24C10P
Csavarok S 8

JEL	MEGNEVEZÉS	SZELVÉNY	DB	HOSSZ		TÖMEG	
				[mm]db	össz [m]	[kg/m]	össz [kg]
1	Betonacél lekötés	∅10	28	700	19,60	0,617	12,08
2	Oszlop leeresztő lemez	100x10	14	140	1,960	7,850	15,39
3	Oszlop talplemez	140x20	7	200	1,400	21,98	30,77
4a	Oszlop a kiemelt szegélyen	U 120	6	444	2,664	13,40	35,70
4b	Oszlop a burkolt padkán	U 120	1	653	0,653	13,40	8,75
5	Távartó	U 100	7	200	1,400	10,60	14,84
6	Deformációs elem	200x4	7	400	2,80	6,280	17,58
7	Földbe vert oszlop	C120	1	1900	1,900	8,400	22,20
8	Hátsó összekötés	hh. L70x30x3	1	1990	1,990	2,220	4,42
8a	Hátsó összekötés	hh. L70x30x3	1	3875	3,875	2,220	8,60
8b	Hátsó összekötés	hh. L70x30x3	1	4195	4,195	2,220	9,31
9	Hátsó összekötés toldás és dil.	hh. L70x30x3	2	210	0,420	2,220	0,932
10a	Hf. tolvignerőseles csavar	M 16x40	13			0,088	1,144
10b	Hf. Anya	M 16	13			0,030	0,390
10c	Alátét	M 16	13			0,011	0,147
10d	"U" Alátét	M 16	13			0,037	0,476
11a	Kapupánt csavar	M 16x40	24			0,088	2,112
11b	Hf. Anya	M 16	24			0,030	0,720
11c	Alátét	M 16	24			0,011	0,271
12a	Hf. tolvignerőseles csavar	M 16x40	4			0,088	0,352
12b	Hf. Anya	M 16	4			0,030	0,120
12c	Alátét	M 16	8			0,011	0,090
13	Hajlított lemez 4m-es	400x3	3	4320	12,96	9,420	122,1
13b	Hajlított lemez 2m-es	400x3	-	2320	-	9,420	-
14	Hajlított lemez végelem	400x3	2	800	1,600	9,420	15,07
15	Korlát földbe betonacél	∅10	6	120	0,720	0,617	0,633
16	Oszlop talplemez	∅57-2,9	6	173	1,038	3,870	3,966
17	Csőtágláb	∅57-2,9	8	139	1,112	3,870	4,017
18	Könyökcső	∅57-2,9	4	89	0,356	3,870	1,378
19	Csőtáglás vízszintes elem	∅57-2,9	4	89	0,356	3,870	1,378
20	Csőkorlát	∅57-2,9	1	1990	1,990	3,870	7,70
20a	Csőkorlát	∅57-2,9	1	3746	3,746	3,870	14,50
20b	Csőkorlát	∅57-2,9	1	4066	4,066	3,870	15,74
21	Csőkorlát toldás és dilatació	∅51-3	2	100	0,200	3,550	0,710
Össztömeg:						360	

A táblázat a teljes vezetőkorlát anyagükségletét tartalmazza, a végzőrészeket is beleértve.

ÉPÍTÉSI ENGEDÉLT MEGADTA
a
Pest Megyei Kormányhivatal
Műszaki Engedélyezési és
Fogszavatvédelmi Főosztály
az U/53/18/2016. ügyirat sz.
határozatában foglaltak szerint.
Budapest, 2016. március 9.
dr. Tarnai Richárd kormánybiztos nevében
Sándor János
osztályvezető

KIVITELI TERVET JOVÁHAGYTA
a
Pest Megyei Kormányhivatal
Műszaki Engedélyezési és
Fogszavatvédelmi Főosztály
az U/53/25/2016. ügyirat sz.
határozatában foglaltak szerint.
Budapest, 2016. június 29.
dr. Tarnai Richárd kormánybiztos nevében
Sándor János
osztályvezető

VERSIÓSZÁM:	MODIFIKÁCIÓ SZÁMA:	DATUM:
ÉPÍTŐ:	szentendre város önkormányzata 2000 SZENTENDRE, VÁROSHÁZ TÉR 3.	
ÁBRÁCIÓ:	GraffTUS ÉPÍTÉSI ÉS SZÉPÍTÉSI KFT. 2025 Vízpart, Ft. sz. 76. Email: grafittus@grafittus.hu	
SAKAGI TERV:	RENOVAL 2002 BT. 4032 DEBRECEN, LISZNYAI U. 3.	
FELELŐS TERVEZŐ:	TERVEZŐ:	
NIS LÁSZLÓ T, HT, KE 01-12313	NIS LÁSZLÓ T, HT, KE 01-12313	
BERUHÁZÁS MEGNEVEZÉSE:	Szentendre, Egres ú. átépítése Nap utca – Óviz utca közötti szakasz	
SAKAGI TERV MEGNEVEZÉSE:	Egres út 0+089,67 km sz.-ben lévő Sztaravoda-patak híd ÁTÉPÍTÉSE	
TÁRSZÁMOK: 6.00m	α = 64,3°	TERVBELI: "B"
Szakterv:	Hídépítés	
RESZMŰVELT:	KÖZÜTI VEZETŐKORLÁT	
DATUM: 2016.05.	RABNEMET: 594x1165	MÉRETARÁNY: 1:100, 10, 5
		TERVÉZŐ: KIVITELI TERV TERVÉSZÁM: 91/2015 RABNEMET: R-20