



Föld Szíve Pilisi Zöldút

Pilisi Zöldút, természetjáró és tematikus túrautak

KMOP 3.1.1./A



Projekt címe: Pilisi Zöldút, természetjáró és tematikus túrautak újszerű megközelítésben

Pályázat kódja: KMOP 3.1.1./A

*Kiírás címe: „A turisztikai vonzerő- és termékfejlesztés előmozdítása” – ezen belül:
„Aktív turizmus (vízi turizmus és természetjárás) infrastruktúrájának és kapcsolódó szolgáltatásainak fejlesztése” (esetünkben a vízi turizmus nincs érintve, csak a természetjárás)*

Főpályázó: Pilisszentkereszt Község Önkormányzata

*Konzorciumi partnerek: Pilisi Parkerdő Zártkörűen működő Részvénytársaság,
Dunakanyari és Pilisi Önkormányzatok Többcélú Kistérségi Társulása,
Magyar Turista Egyesület, Paradicsom Turisztikai Kulturális és Sport Klub,
Dunakanyar Erdei Iskola Egyesület, Együtt Szentlászlóért Közhasznú Egyesület*

További együttműködő partnerek: Szeresd Szentendrét Egyesület, Budapesti Természetbarát Sportszövetség, Pilis-Buda-Zsámbék Többcélú Kistérségi Társulás, HÓD Honismereti Túraegylet, Dobogóköért Közhasznú Alapítvány, Élő Táj Egyesület, Manréza Hotel Lelkigyakorlatos és Konferenciaközpont, Ökotárs Alapítvány, Duna-Ipoly Nemzeti Park Igazgatóság

Érintett terület: Budakalász, Budapest III. kerület, Csobánka, Dunabogdány, Kisoroszi, Leányfalu, Pócsmegyer, Pomáz, Pilisborosjenő, Piliscsaba, Pilisjászfalu, Pilisszántó, Pilisszentiván, Pilisszentkereszt, Pilisszentlászló, Pilisvörösvár, Szentendre, Szigetmonostor, Tahitótfalu, Visegrád, Üröm természetjárásra alkalmas részei, elsősorban a jelzett turistautak és környékük.

Összefoglaló

Projektünk alapja a világszerte elterjedt Zöldutak (Greenways) szemléletnek megfelelő turizmusfejlesztés, melynek egyik legmarkánsabb jellemzője a környezeti, gazdasági és társadalmi fenntarthatóság szem előtt tartása a motormentes közlekedési eszközök használata, környezeti szemléletformálás, közösségi részvétel, látogatók helyi költésének és tartózkodási idejének növelése révén. A Pilisi Zöldút gondolata az elmúlt egy év során a természetjáráshoz kapcsolódó helyi és regionális szervezetek részéről egyre szélesebb körű elfogadottságot szerzett, ami a jelen pályázatra megalakult széles körű konzorcium és tágabb partneri együttműködés tényében is megnyilvánul.

Projektünkben a pilisi Dunakanyar három fő turisztikai vonzerőközpontja: Szentendre, Dobogókő és Visegrád között hozunk létre kapcsolatot oly módon, hogy a különböző helyeken a természetjárás különböző változatait tesszük vonzóvá és élményszerűvé térségbe érkezők és az itt élők számára. Egynapos kirándulóutak, erdei sétautak, városi természetjáró ösvények, tematikus útvonalak, tanösvények és kincskereső ösvények alkotják azt a hálózatot, melyet egységesen, Föld Szíve Pilisi Zöldútként kommunikálunk, utalva Dobogókőre, mint Magyarország egyik legjelentősebb spirituális turisztikai célpontjára.

Fejlesztésünkre egyaránt jellemző a fizikai és az infokommunikációs akadálymentesítés, melynek egyik legmarkánsabb példája a vakok és gyengénlátók tájékozódását GPS-információk alapján hangos turisztikai információkkal segítő innovatív mobil készülék használatba állítása.

Megvalósuló főbb fejlesztési tételek:

- Az érintett terület teljes turistaút-hálózatának felújítása (jelzésfestés, iránytáblák kihelyezése)
- Erdei pihenők felújítása, újjáépítése a Pilisi Parkerdővel egyeztetett módon
- Információs táblák kihelyezése (ahol szükséges)
- Dobogókői kilátó és környékének rendbetétele
- A turistaút-hálózaton belül természetjáró és tematikus útvonalak zöldutas turisztikai, valamint környezeti nevelési szemléletű fejlesztése
- Természetjáró programcsomagok kialakítása, honlapfejlesztés, promóció
- Zöldturisztikai információs pont kialakítása Szentendrén

Hosszú távú projekt cél: vonzerők fejlesztése olyan térségi turizmus kialakítása érdekében, mely

H1. minimális környezetterheléssel jár;

H2. a fejlesztés fenntartásába visszaforgatható bevételt generál a helyben megjelenő és helyben maradó turisztikai költés fokozásával;

H3. szezontól függetlenül növeli a látogatók tartózkodási idejét, kötődését;

H4. nem terheli aránytalanul a helyi lakóközösséget;

H5. a térségi turizmusban való szerepvállalásra, a közös értékek gondozására ösztönzi a helyi szereplőket;

H6. segíti a térség pozitív megítélését a nemzetközi és belföldi turisztikai piacon.

Közvetlen projektcélok

- K1. a térség településeit a pilisi erdőkön át összekapcsoló, korszerű túrautak fejlesztése;
- K2. szolgáltatói hálózat kiépítése a túrautak mentén;
- K3. infokommunikációs akadálymentesítés;
- K4. a térség természeti-spirituális vonzerejének és történelmi-kulturális örökségközpontjainak szinergiája csomagkapcsolt túrák és programajánlat révén;
- K5. a térség természeti értékeinek népszerűsítése, védelme;
- K6. kapcsolódás nemzetközi ökoturisztikai rendszerekhez.

Tevékenységek (zárójelben a kapcsolódó projektcélok)

- T1. teljes turistaút-hálózat felújítása (K1, H3);
- T2. együttműködő panziók, turistaházak és egyéb szolgáltatók bevonása, képzése (K2);
- T3. zöldturisztikai információs pult és „segítőkész” tájékoztató táblák rendszerének kialakítása (K3);
- T4. dobogókői gerinc felújítása, visegrádi, pilisszentkereszti, szentendrei sétautak rákapcsolása térségen átfelölő tematikus túrautakra, helyi rendezvényekre (K4, H3, K5);
- T5. környezeti nevelési módszer beemelése a turisztikai kínálatba (K5, H3);
- T6. hazánk egyetlen hosszú távú zöldútjának („Borostyánkő-út Greenways”; Budapest-Krakkó-Gdańsk) térségi szintű létrehozása, országos és nemzetközi promóciója (H6, K6);
- T7. hangnavigációs mobil GPS-eszközök üzembe állítása (H2, K3)

Várt eredmények (zárójelben a kapcsolódó tevékenység)

- E1. 300 km felújított jelzésekkel, iránytáblákkal ellátott turistaút (T1);
- E2. 70, a zöldutas hálózatba partnerként bevont szolgáltató, szállásadó, vendéglátó, kézműves (T2);
- E3. 20 db komplex információt hordozó, az akadálymentesség szempontjainak figyelembevételével készült tájékoztató tábla és 30 db oszlophoz rögzített 100 db iránytábla (T3);
- E4. 24 sétaút, 3 túraút létrejötte a hozzájuk kapcsolódó komplex szolgáltatásrendszerrel (T4);
- E5. 24 új „kincskereső-ösvény”, a térség minden településén legalább egy (T5);
- E6. 380 km hosszú (Budapest-Krakkó) egységesen promotált ökoturisztikai folyosó bekapcsolása a térségbe (T6);
- E7. 100 db speciális, fogyatékkal élők (pl. vakok és gyengénlátók) által is jól használható hangnavigációs szoftverrel ellátott GPS-készülék (T7).

MŰSZAKI LEÍRÁS

Szentendre, Dunakorzó u. 18. Hrsz: 1795 sz. alatt lévő P'Artházban zöldpont turisztikai információs iroda kialakítása,
9
valamint a földszint akadálymentesítésének
építési engedélyezési tervéhez

Tervezési program:

A meglévő irodaház földszinti portájának, valamint telefonkapcsoló helyiségének összenyitásával megfelelő méretű iroda jön létre a zöldturisztikai információs pontként szolgáló „ZÖLD PONT” számára. A jelenleg átalakulóban lévő portaszolgálat pedig a lépcsőtér térbővületében kialakítandó recepció terében kap új elhelyezést.

Az épület sajnos ma még nem akadálymentes. Legalább a földszinti használatát szeretnénk akadálymentessé tenni. Ennek érdekében az épület előtt lévő előlépcsőt, és csatlakozó tereburkolatot átszabjuk, megemeljük, és egy 5%-os rámpával biztosítjuk a földszintre való akadálymentes bejutást. A bejárati ajtó is cserére szorul, az asszimetrikus ajtó kialakításra azért van szükség, hogy már egy ajtószármay kinyitásával is akadálytalanul be tudjon jutni az épületbe a tolószékkal érkező. A belső térben a burkolatba épített vezetéksávok biztosítják majd a gyengén látók számára jobb tájékozódást, valamint egy Braille-írású tájékoztató táblát is elhelyezünk a bejárat közelében. A női vizesblokkot átalakítjuk mozgáskorlátozott wc-nek, mely azonban a hölgyeket is kiszolgálja majd. Mivel a földszinten a recepción és a turisztikai zöldponton kívül más funkció nincs, a meglévő - átalakítandó vizesblokk értelemszerűen bőségesen kiszolgálja majd a szint használóit.

Tervezett állapot:

Telekméret:	nem változik
Beépített alapterület:	nem változik
Beépítési százalék:	nem változik
Szinterületi mutató:	nem változik
Építménymagasság:	nem változik
Zöldterület:	nem változik

Az épület földszint, emelet, tetőtér szintekkel rendelkezik.

Alkalmazott szerkezetek:

Alapozás:

Új alap készítésére nincs szükség, a meglévő alapsíkokat a kiviteli munkálatok megkezdése előtt feltárjuk. Csak az új lépcsők számára készítettük egyszerű sávalapot, a meglévő alapok alapozási síkján.

Válaszfalak: A földszinten elhelyezendő új válaszfalak 10 cm vastag Ytong válaszfaltéglából készülnek, kétoldali gletteléssel, illetve +2,10 m-ig csempiburkolattal.

Bejárati ajtó: Az épület meglévő elavult szerkezetű bejárati ajtaját gázzal töltött hőszigetelő üvegezésre cseréljük. Így a hőszigetelési követelményeket ki tudjuk elégíteni.


Burkolatok: A vizes helyiségekben kerámia burkolat lesz. A melegburkolatos helyiségekben a meglévőkkel azonos kialakítású TARKETT linóleum lesz. A falak belül vakoltak, a vizes helyiségekben +2,10 m-ig csempiburkolattal burkoltak. Az épület előtti külső térburkolat a meglévő kiskockakő felhasználásával, illetve nagykockakővel való kiegészítésével kerül kialakításra. A kiemelt szegély a zöldfelületek körül előregyártott műköből készül hasonlóan az épült külső lábazathoz.

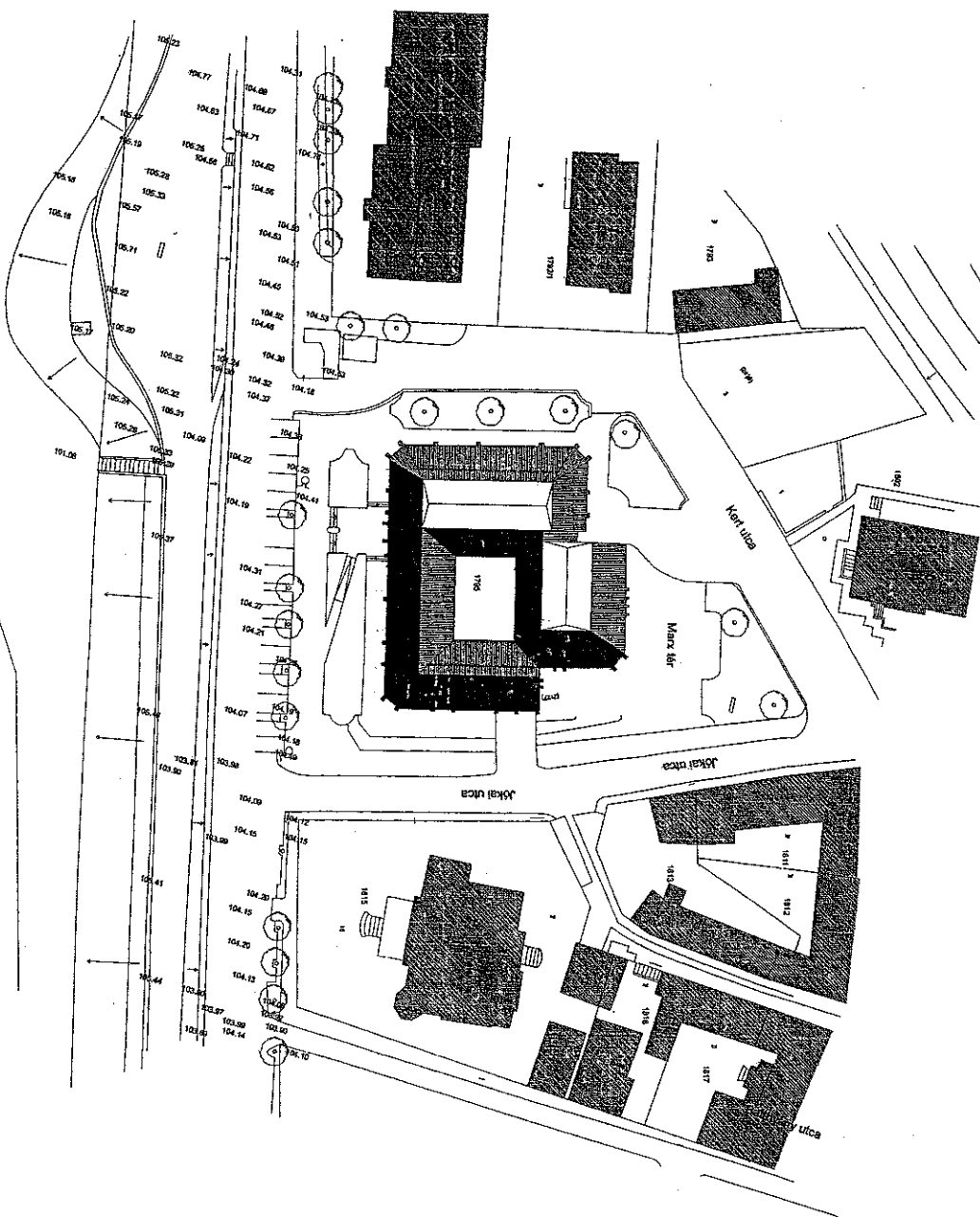
Épületgépészet:

Az ingatlan teljes közművel a városi vezetékről ellátott.

A kivitelezés során a munkavédelmi óv rendszabályok gondosan betartandók!

Szentendre, 2008. február


Szeifft Zsuzsanna
vezető tervező



+ 0.00 = Bf:104,73

ZÖLD INFORMÁCIÓS PONT KIALAKÍTÁSA A P. PART-HÁZBAN, VALAMINT A FÖLDSZINTI AKADALYMENTESÍTÉSE
 SZENTENDRE, DUNA KORZÓ 18. HRSZ: 1795 ÉPÍTÉSI ENGEDÉLYEZÉSI TERV

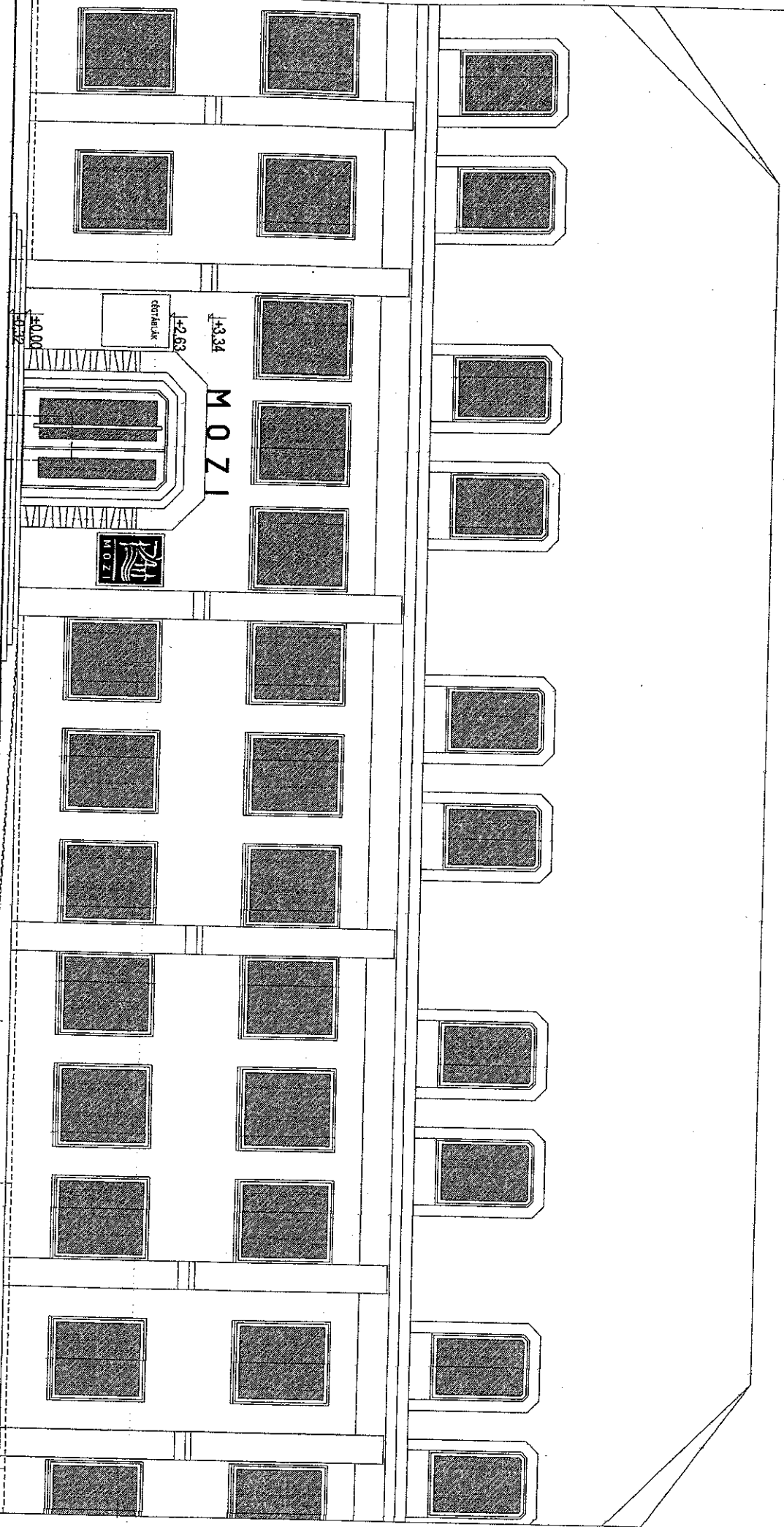
HELYSZÍNRAJZ TERVEZETT ÁLLAPOT

ÉPÍTŐ: DUNA-KÁNYAI ÉS PULSI ÖRÖKMANDÁTÓK TÖBBBÉLŐ KISBESÉGI TÁRSULÁSA
 DR. DIETZ FERENC ELNÖK

TERVEZŐ: KÖR ÉPÍTÉSZ STÚDIO KFT.
 SZÉPFI ZSUZSANNA ÉS DR. ÁRPAI

M=1:100
 2008. 02.

É0



± 0,00 = Bf. 104,73

ZÖLD INFORMÁCIÓS PONT KIALAKÍTÁSA A PART-HÁZBAN, VALAMINT A FÖLDSZINTI AKADÉLYMENTÉSTÉSE
 SZENTENDRE, DUNA KÖRZŐ 18. HR SZ.

UTCAI HOML. TERVEZETT ÁLLAPOT

ÉPÍTŐ: FURKACANTARI ÉS PILLER ÖNKÖRMANYSZÁJÉK TÖBBSZÉLT KISÉRTSÉGI TÁRSULÁS
 DR. DIEZ FERENC ENOK

TERVEZŐ: VÁR EGYÉRTÉZ STÚDIO KFT.
 SZÉK: SZARVASKANYAK UTCA 4/B/SZV

M=1:100
 2008. 02.

É2

Handwritten signature