

**Szentendre Város Önkormányzata**

Helyi Esélyegyenlőségi  
Programjának Felülvizsgálata



**2016.**

## Tartalom

### Bevezetés

#### A település bemutatása

##### 1. Jogszabályi háttér bemutatása

1.2 Az esélyegyenlőségi célcsoportokat érintő helyi szabályozás rövid bemutatása.

##### 2. Stratégiai környezet bemutatása

##### 3. A mélyszegénységben élők és a romák helyzete, esélyegyenlősége

##### 3.2 Foglalkoztatottság, munkaerő-piaci integráció

3.3 Pénzbeli és természetbeni szociális ellátások, aktív korúak ellátása, munkanélküliséghez kapcsolódó támogatások

##### 3.4 Lakhatás, lakáshoz jutás, lakhatási szegregáció

##### 3.6 Egészségügyi és szociális szolgáltatásokhoz való hozzáférés

##### 3.7 Közösségi viszonyok, helyi közélet bemutatása

3.8 A roma nemzetiségi önkormányzat célcsoportokkal kapcsolatos esélyegyenlőségi tevékenysége, partnersége a települési önkormányzattal

##### 4. A gyermekek helyzete, esélyegyenlősége, gyermekszegénység

4.3 A hátrányos, illetve halmozottan hátrányos helyzetű, valamint fogyatékkal élő gyermekek szolgáltatásokhoz való hozzáférése

##### 5. A nők helyzete és esélyegyenlősége

##### 5.1 A nők gazdasági szerepe és esélyegyenlősége

5.2 A munkaerő-piaci és családi feladatok összeegyeztetését segítő szolgáltatások (pl. bölcsődei, családi napközi, óvodai férőhelyek, férőhelyhiány; közintézményekben rugalmas munkaidő, családbarát munkahelyi megoldások stb.)

##### 5.6 A nők szerepe a helyi közéletben

##### 6. Az idősek helyzete és esélyegyenlősége

6.1 Az időskorú népesség főbb jellemzői (pl. száma, aránya, jövedelmi helyzete, demográfiai trendek stb.)

##### 6.2 Idősek munkaerő-piaci helyzete

6.3 A közszolgáltatásokhoz, közösségi közlekedéshez, információhoz és a közösségi élet gyakorlásához való hozzáférés

7.3 A közszolgáltatásokhoz, közösségi közlekedéshez, információhoz és a közösségi élet gyakorlásához való hozzáférés lehetőségei, akadálymentesítés

##### 7.4 Következtetések: problémák beazonosítása, fejlesztési lehetőségek meghatározása

##### 2. Összegző tábla- Helyi Esélyegyenlőségi Program Intézkedési Terve (HEP IT)

##### 4. Elfogadás módja és ideje

## Bevezetés

Az egyenlő bánásmódról és az esélyegyenlőség előmozdításáról szóló 2003. évi CXXV. tv. 31. §-a rendelkezik a helyi esélyegyenlőségi programokról. A tv. 31. §. (1) bek. szerint a települési önkormányzat ötévente öt évre szóló helyi esélyegyenlőségi programot fogad el, amelyet a 31. §. (4) bek. értelmében:

„A helyi esélyegyenlőségi program időarányos megvalósulását, illetve a tv 31.§(2) bekezdésében meghatározott helyzet esetleges megváltozását kétévente át kell tekinteni, az áttekintés alapján szükség esetén a helyi esélyegyenlőségi programot felül kell vizsgálni, illetve a helyzetelemzést és az intézkedési tervet az új helyzetnek megfelelően kell módosítani.”

A HEP helyzetelemzése az adattáblák frissítésén és elemzésén keresztül valamint a HEP részét képező Intézkedési Terv felülvizsgálata megtörtént és ez az anyag azokkal a fejezetekkel, részekkel foglalkozik ahol jelentősebb változások történtek az eredeti HEP elfogadása óta. Az eredetileg elfogadott HEP-pel együtt érvényes.

## A település bemutatása

### 1. számú táblázat -

#### Lakónépesség száma az évvégén

	Fő	Változás
2007	25427	
2008	25876	102%
2009	26128	101%
2010	26363	101%
2011	26619	101%
2012	25274	95%
2013	25324	100%

Az életkörülmények folyamatos javulása következtében a 65 éven felüliek száma is növekszik, ugyanakkor az öregedési index szintén lassan, de folyamatosan javul.

### 3. számú táblázat - Öregedési index

	65 év feletti állandó lakosok száma (fő)	0-14 éves korú állandó lakosok száma (fő)	Öregedési index (%)
2001		4057	0,0%
2008	3318	4471	74,2%
2009	3501	4521	77,4%
2010	3629	4580	79,2%
2011	3813	4675	81,6%
2012	3964	4759	83,3%
2013	4109	4778	86,0%

A természetes születések száma lecsökkent ugyan, de az adatok csak 2013-ig találhatóak meg a TEIR rendszerben. A folyamat vizsgálata a következő felülvizsgálatnál szükséges mélyebben, hiszen akkor lesz mérhető a gyermekszületések számának növelése érdekében bevezetett állami szintű programok hatása.

#### 5. számú táblázat - Természetes szaporodás

	élve születések száma	halálozások száma	természetes szaporodás (fő)
2008	307	224	83
2009	277	233	44
2010	291	227	64
2011	262	168	94
2012	272	203	69
2013	243	236	7

### A Helyi Esélyegyenlőségi Program Helyzetelemzése (HEP HE)

#### 1. Jogszabályi háttér bemutatása

##### 1.1 A program készítését előíró jogszabályi környezet rövid bemutatása

###### **Változás:**

A szociális területet lefedő, a szociális igazgatásról és szociális ellátásokról szóló 1993. évi III. törvény (Szt.) és a gyermekek védelméről és a gyámügyi igazgatásról szóló 1997. évi XXXI. törvény (Gyvt.) jelentős változáson ment keresztül.

A **2013. évi LXXV. törvény és a 197/2013.(VI.13.) Kormányrendelet módosítja fenti jogszabályokat.** A törvénymódosítás értelmében 2014. január 1-jétől az átmeneti segély, a temetési segély és a rendkívüli gyermekvédelmi támogatás önálló ellátási formaként megszűnik, és önkormányzati segéllyé olvad össze.

Az **önkormányzati segély** esetén az ellátás megállapításánál figyelembe vehető, egy főre számított havi családi jövedelemhatárt az önkormányzat rendeletében úgy kellett szabályozni, hogy az nem lehet alacsonyabb az öregségi nyugdíj mindenkori legkisebb összegének 130%-ánál (37.050.-Ft). (2013. évben az öregségi nyugdíj mindenkori legkisebb összege 28.500.-Ft). Ettől eltérően a megállapított jogosultsági értékhatár magasabb: család esetén 150% (42.750.-Ft), illetve egyedülálló személy esetén 200 % (57.000.-Ft) és gyermekét egyedül nevelő személy esetén 175 % (49.875.-Ft).

1. A Gyvt. szabályozása értelmében 2013. szeptember 1. napjától a hátrányos és halmozottan hátrányos helyzet tényének megállapítása a jegyző feladata. **Hátrányos helyzetű** az a rendszeres gyermekvédelmi kedvezményre jogosult gyermek és nagykorúvá vált gyermek, aki esetében 3 körülményből (szülők alacsony iskolázottsága, alacsony foglalkoztatottsága, illetve a gyermek elégtelen lakókörnyezete) legalább 1 fennáll, halmozottan hátrányos helyzet megállapításához pedig a fenti 3 körülményből legalább kettőnek kell fennállnia. A hátrányos, halmozottan hátrányos helyzet megállapítása a gyermekek részére a köznevelés területén kedvezményeket, támogatásokat, jogosultságokat biztosít.
2. Az **étkeztetés** esetében a Szt. 62.§ (1) bekezdése határozza meg a szociális rászorultság szempontjait, melyek között szerepel a hajléktalanság is, mint rászorultsági szempont.

## **A pénzbeli és természetbeni szociális ellátások rendszere 2015. március 1-től jelentős mértékben átalakult.**

Az állam és az önkormányzat segélyezéssel kapcsolatos feladatai élesen elválasztásra kerültek.

A helyi önkormányzatok felelőssége növekszik a helyi közösség szociális biztonságának erősítésében, a szociális segélyek biztosításában.

A kötelezően nyújtandó ellátásokat 2015. március 1-től a járási hivatalok állapítják meg. Ezek az ellátások a következők:

- aktív korúak ellátása,
- időskorúak járadéka,
- ápolási díj (alapösszegű, emelt összegű és kiemelt ápolási díj),
- közgyógyellátás (alanyi és normatív formák),
- egészségügyi szolgáltatásra való jogosultság.

A hatáskörváltás tehát az aktív korúak ellátását érinti, a felsorolt többi ellátást az eddigiekben is a járási hivatalok állapították meg.

### **AZ EGYES ELLÁTÁSOKAT ÉRINTŐ VÁLTOZÁSOK:**

#### **I. Aktív korúak ellátása**

**(jogszabályi háttér: 1993. évi III. törvény a szociális igazgatásról és szociális ellátásokról (a továbbiakban: Szt.), 33.§-37/C.§, az átmeneti rendelkezések vonatkozásában: 134.§, 134/B.§)**

Az aktív korúak ellátása az aktív korú, nem foglalkoztatott személyeknek nyújtott ellátás, amely olyan személyeknek állapítható meg, akiknek a családjában az egy fogyasztási egységre jutó jövedelem az öregségi nyugdíjminimum 90%-a (25 650 Ft) alatt van, és a családnak nincs a törvényi értékhatárt meghaladó vagyona. Az aktív korúak ellátása keretében kétféle támogatás állapítható meg, a foglalkoztatást helyettesítő támogatás, valamint a rendszeres szociális segély helyébe lépő egészségkárosodási és gyermekfelügyeleti támogatás.

A jegyzői hatáskörben lévő aktív korúak ellátásának megállapítása 2015. március 1-től **a járási hivatal hatáskörébe került**. Ettől az időponttól kezdődően az ellátással kapcsolatos ügyek intézésére a járási hivatal jogosult.

**I.1. A foglalkoztatást helyettesítő támogatás** szabályaiban nincs változás azon kívül, hogy a támogatást a járási hivatal állapítja meg.

A támogatás havi összege – 2014-hez hasonlóan – 22 800 Ft.

**I.2. Rendszeres szociális segély nevű ellátás 2015. március 1-től megszűnt.** A korábban erre a támogatásra jogosult személyek más ellátásokra szerezhetnek jogosultságot.

A bevezetésre került **egészségkárosodási és gyermekfelügyeleti támogatás (EGYT) összegét** a rendszeres szociális segély összegére vonatkozó szabályok alapján kell kiszámítani, egyedül a családi jövedelemhatár összege változott.

#### **II. Lakásfenntartási támogatás**

**(jogszabályi háttér az átmeneti rendelkezésekre: Szt. 134/C.§ (1)-(2) bekezdés)**

A lakásfenntartási támogatás szabályai 2015. március 1-étől kikerültek a szociális törvényből. Ettől az időponttól kezdődően a támogatás ebben a formában nem állapítható meg a kérelmezők részére.

Lakásfenntartási támogatás iránti kérelmet utoljára 2015. február 28-án lehetett benyújtani.

Azoknak az ügyfeleknek a jogosultsága, akik 2015. március 1. előtt kérelmezték a lakásfenntartási támogatást, a következőképpen alakult:

- Ha az ellátásra való jogosultságot 2014. december 31-ig megállapították, akkor az ügyfél a korábbi szabályoknak megfelelően egy év időtartamra jogosult a lakásfenntartási támogatásra.
- Ha a hatóság 2015. január 1-ét követően döntött a támogatásra való jogosultságról, akkor a lakásfenntartási támogatást csak 2015. február 28-ig lehetett biztosítani.

Az önkormányzatok a települési támogatás keretében biztosíthatnak támogatást a lakhatáshoz kapcsolódó rendszeres kiadások viseléséhez.

### **III. Adósságkezelési szolgáltatás**

#### **(jogsabályi háttér az átmeneti rendelkezésekre: Szt. 134/C.§ (4) bekezdés)**

Az adósságkezelési szolgáltatás szabályai 2015. március 1-étől kikerültek a szociális törvényből. Ettől az időponttól kezdődően a támogatás ebben a formában nem állapítható meg a kérelmezők részére.

Azoknak az ügyfeleknek a jogosultsága, akik részére 2015. március 1. előtt került megállapításra az adósságkezelési szolgáltatás, a szolgáltatást a korábbi szabályok alapján kell nyújtani.

Az önkormányzatok a települési támogatás keretében biztosíthatnak támogatást.

### **IV. Méltányossági közgyógyellátás**

#### **(jogsabályi háttér az átmeneti rendelkezésekre: Szt. 134/C.§ (3) bekezdés)**

A méltányossági közgyógyellátás szabályai 2015. március 1-től kikerültek a szociális törvényből, ettől az időponttól kezdődően biztosítása nem kötelező.

Méltányossági közgyógyellátás iránti kérelmet utoljára 2015. február 28-án lehetett benyújtani.

A korábban hatályos szabályokat kell alkalmazni, tehát az ellátásra való jogosultság egy éves időtartamban fennáll az alábbi esetekben:

- Ha az ellátásra való jogosultságot 2015. március 1-jét megelőzően megállapították, vagy
- Ha az ellátásra való jogosultság megállapítása iránti eljárás 2015. február 28-án folyamatban volt.

Az önkormányzatok a települési támogatás keretében biztosíthatnak támogatást a gyógyszerkiadások viseléséhez.

### **VI. Önkormányzati segély**

#### **(jogsabályi háttér: Szt. 45.§)**

Az önkormányzatok által biztosított ellátás neve 2015. március 1-jétől egységesen települési támogatás lett.

E támogatás keretében az önkormányzatok az általuk támogatandónak ítélt, rendeletükben szabályozott élethelyzetekre nyújthatnak támogatást. Az önkormányzat kötelezettsége abban áll, hogy a települési támogatásról rendeletet alkosson. Annak eldöntése, hogy e támogatás keretében milyen célokra, mely feltételek teljesülése esetén milyen összegű támogatást nyújt, teljes mértékben az önkormányzat mérlegelési jogkörébe tartozik.

Az Szt. által szabott egyetlen kötelezettség az, hogy a képviselő-testület a létfenntartást veszélyeztető rendkívüli élethelyzetbe került, valamint az időszakosan vagy tartósan létfenntartási gonddal küzdő személyek részére rendkívüli települési támogatást köteles nyújtani. A létfenntartást veszélyeztető élethelyzet, a létfenntartási gond meghatározása az önkormányzat jogosultsága, hasonlóan az ilyen helyzetekben nyújtandó támogatás összegének meghatározásához.

Az Szt. a települési támogatás keretében biztosítandó juttatások körét példalózoan sorolja fel:

Települési támogatás keretében nyújtható támogatás különösen

- a) a lakhatáshoz kapcsolódó rendszeres kiadások viseléséhez,
- b) a 18. életévét betöltött tartósan beteg hozzátartozójának az ápolását, gondozását végző személy részére,
- c) a gyógyszer-kiadások viseléséhez,
- d) a lakhatási kiadásokhoz kapcsolódó hátralékot felhalmozó személyek részére.

Az Szt. szabályozása szerint a lakhatáshoz kapcsolódó rendszeres kiadások viseléséhez nyújtott települési támogatást más jogsabály alkalmazásában lakásfenntartási támogatásnak kell tekinteni.

### **3. A szociális igazgatásról és szociális ellátásokról szóló 1993. évi III. törvény (a továbbiakban: Szt.) szociális szolgáltatásokat érintő módosítások**

- Az intézményi térítési díj szabályainak változása
- A támogatott lakhatás szabályainak módosítása
- Belépési hozzájárulás bevezetése a tartós bentlakást nyújtó szociális intézményekben
- Az intézményi jogviszony megszüntetésére vonatkozó szabályok módosítása
- A területi lefedettséget figyelembevevő finanszírozási rendszerbe történő befogadás szabályainak módosítása
- Családsegítés és gyermekjóléti szolgáltatás működésének racionalizálása
- Lakóotthoni átalakulás kötelezettségének hatályon kívül helyezése
- Támogatott lakhatás célcsoportjainak változása
- Térítési díj visszamenőleges megállapítása kivételes esetben
- Jogorvoslati rend pontosítása

- A falu és tanyagondnoki szolgáltatás egyes szabályainak módosítása
- A 150 fős korlátra vonatkozó szabályok
- Egyházi kiegészítő támogatás megtérítésére vonatkozó szabály pontosítása
- Jelzálogjog bejegyzés szabályának pontosítása

#### **4. Az Szt.-hez kapcsolódó kormányrendeletek legfontosabb változásai**

- A szociális, gyermekjóléti és gyermekvédelmi szolgáltatók, intézmények ágazati azonosítójáról és országos nyilvántartásáról szóló 226/2006. (XI. 20.) Korm. rendelet módosításai
- A szociális, gyermekjóléti és gyermekvédelmi szolgáltatók, intézmények és hálózatok hatósági nyilvántartásáról és ellenőrzéséről
- A személyes gondoskodást nyújtó szociális ellátások térítési díjáról szóló 29/1993. (II.17.) Korm. rendelet módosításai
- A támogató szolgáltatás és a közösségi ellátások finanszírozásának rendjéről szóló 191/2008. (VII. 30.) Korm. rendelet módosításai
- Az egyházi és nem állami fenntartású szociális, gyermekjóléti és gyermekvédelmi szolgáltatók, intézmények és hálózatok állami támogatásáról szóló 489/2013. (XII. 18.) Korm.
- A Nemzeti Rehabilitációs és Szociális Hivatalról, valamint a szakmai irányítása alá tartozó rehabilitációs szakigazgatási szervek feladat - és hatásköréről szóló 95/2012. (V. 15.) Korm. rendelet módosításai

#### **5. Az Szt.-hez kapcsolódó miniszteri rendeletek legfontosabb változásai**

- A személyes gondoskodást nyújtó szociális ellátások igénybevételéről szóló 9/1999. (XI.24.) SZCSM rendelet módosításai. A személyes gondoskodást nyújtó szociális intézmények szakmai feladatairól és működésük feltételeiről szóló 1/2000. (I. 7.) SZCSM rendelet módosításai
- A gondozási szükséglet, valamint az egészségi állapoton alapuló szociális rászorultság vizsgálatának és igazolásának részletes szabályairól szóló 36/2007. (XII. 22.) SZMM rendelet módosítása

### **1.2 Az esélyegyenlőségi célcsoportokat érintő helyi szabályozás rövid bemutatása.**

#### ***Változás:***

A szociális törvény változásával kapcsolatban az önkormányzat igyekezett megtartani települési támogatás formájában a korábban törvény alapján nyújtható támogatásokat.

A törvény változásának megfelelően így a Képviselő-testület 2015. februárban megalkotta az 5/2015. (II.17.) önkormányzati rendeletét a pénzbeli és természetbeni szociális és gyermekvédelmi ellátásokról.

#### **Települési támogatás:**

1. A rendelet értelmében az önkormányzat települési támogatást nyújt a szociálisan rászoruló háztartások részére a háztartás tagjai által lakott lakás vagy nem lakás céljára szolgáló helyiség fenntartásához, a lakhatáshoz kapcsolódó rendszeres kiadások viseléséhez.

2. Szintén települési támogatás biztosított a lakhatáshoz kapcsolódó fűtési kiadások viseléséhez, mely esetben a támogatást természetben, a tüzifa rendelkezésre bocsátásával kell biztosítani.

3. A rendeletben meghatározott jövedelmi viszonyok alapján gyógyszerkiadások viseléséhez is nyújtható települési támogatás, melynek összege legfeljebb 12.000 Ft lehet.

A települési támogatások mellett az Önkormányzat **rendkívüli települési támogatások** formájában is támogatni kívánja az arra rászorulókat.

1. Rendkívüli települési támogatást nyújt azon rászoruló részére, aki a rendeletben meghatározott vagyoni viszonyok között létfenntartási gonddal küzd. A támogatási összege havi 2000 Ft.

2. Eseti jelleggel rendkívüli települési támogatásra való jogosultság állapítható meg azon személy részére, aki létfenntartást veszélyeztető rendkívüli élethelyzetbe került, és jövedelme nem haladja meg a rendeletben meghatározott mértéket.

Létfenntartást veszélyeztető rendkívüli élethelyzetnek minősül:

- váratlan betegség, baleset, orvosi kezelés miatti jövedelem-kiesés
- válsághelyzetben lévő várandó anya,
- a segílyt iskoláztatáshoz, gyermek fogadásának előkészítéséhez, nevelésbe vett gyermek családjával való kapcsolattartáshoz, a gyermek családba való visszakerülésének elősegítéséhez kapcsolódó kiadásokhoz igényli
- létfenntartása, megélhetése valamilyen egyéb előre nem látható esemény, elemi kár miatt veszélyeztetve van.

3. Azon személy részére, aki az elhunyt személy eltemettetéséről gondoskodott, feltéve, hogy családjában az egy főre jutó jövedelem nem haladja meg a rendeletben meghatározott jövedelemhatárt, rendkívüli települési támogatás nyújtható.

Fentiek mellett a polgármester természetben nyújtott szociális ellátásként a gyermekintézményben fizetendő térítési díjat részben vagy teljes egészben átvállalja a rendeletben meghatározott jövedelmi viszonyok között.

## 2. Stratégiai környezet bemutatása

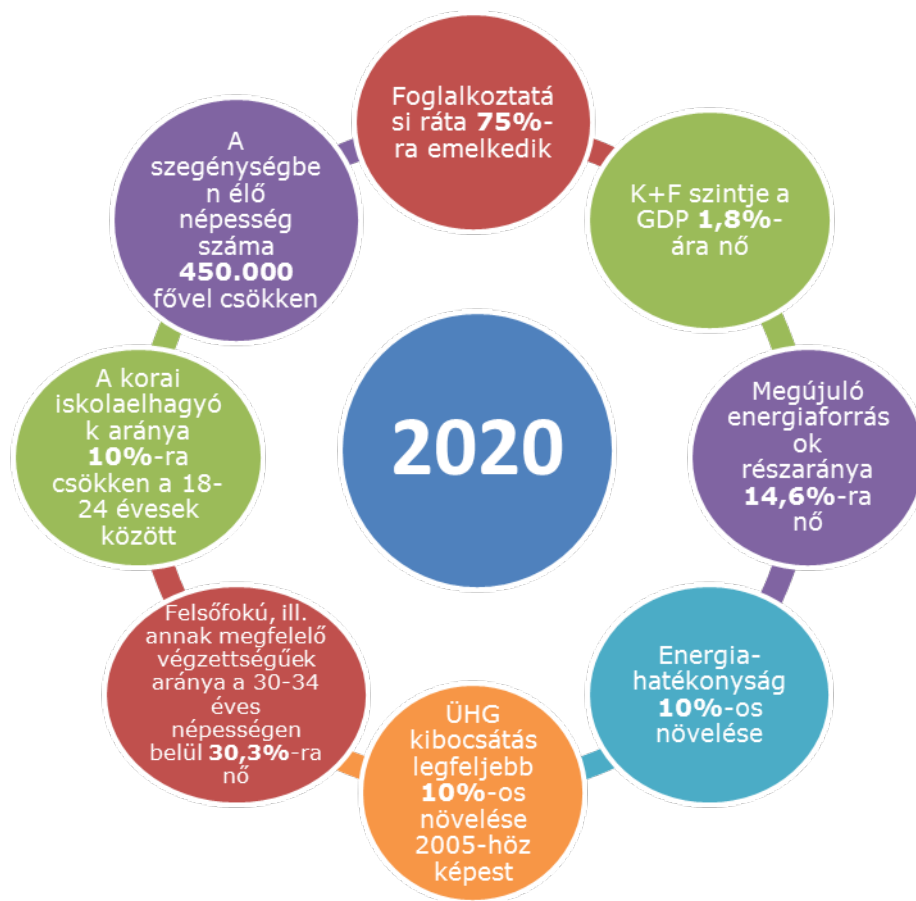
**Változás:**

**Széchenyi 2020.**

*A 2014-2020 közötti időszakban jelentős uniós forrás áll Magyarország rendelkezésére. A korábbi hét éves periódushoz képest – melynek a legfőbb célja a leszakadt régiók felzárkóztatása volt – a most induló ciklusban az EU más célkitűzéseket vállalt. Ezeket 11 pontban foglalta össze. Az összes tagállamnak a 11 célhoz kell igazítania saját fejlesztési terveit, így mind a 28 ország egy irányba fejlődik majd tovább.*

*Magyarország a következő hét éves időszakban összesen 7480 milliárd forintot használhat fel. Az összes forrás 60%-át a Gazdaságfejlesztésre fordíthatjuk majd, melynek részét képezi a foglalkoztatottság elősegítése is. Az előző időszakhoz képest másfélszer több forrás jut majd munkahelyteremtésre, háromszor több a kutatás-fejlesztésre és innovációra, energiahatékonyságra és az infokommunikációs szektor fejlesztésére pedig a korábbi dupláját használhatjuk fel. A teljes pénzügyi keret legalább 15 százalékát közvetlenül a kis- és középvállalkozások megerősítésére fordítják majd, és a pályázati rendszerben is több változásra számíthatunk.*





**2014-2020 időszak Operatív programok:**

<b>Gazdaságfejlesztési és Innovációs OP (GINOP)</b>
Versenyképes Közép-Magyarország OP (VEKOP)
Terület és Településfejlesztési OP (TOP)
Intelligens Közlekedésfejlesztési OP (IKOP)
Környezet és Energetikai Hatékonyság OP (KEHOP)
Emberi Erőforrás Fejlesztési OP (EFOP)
Koordinációs OP (KOP)
„Vidékfejlesztés, halászat” OP

### 3. A mélyszegénységben élők és a romák helyzete, esélyegyenlősége

#### 3.2 Foglalkoztatottság, munkaerő-piaci integráció

A nyilvántartott álláskeresők száma folyamatos csökkenést mutat.

##### 3.2.1. számú táblázat - Nyilvántartott álláskeresők száma és aránya, 15-64 évesek száma

év	15-64 év közötti lakónépesség (fő)			nyilvántartott álláskeresők száma (fő)					
	nő	férfi	összesen	nő		férfi		összesen	
	fő	fő	fő	fő	%	fő	%	fő	%
2008	9538	8887	18425	219	2,3%	197	2,2%	416	2,3%
2009	9373	8733	18106	319	3,4%	301	3,4%	620	3,4%
2010	9414	8740	18154	314	3,3%	303	3,5%	617	3,4%
2011	9374	8757	18131	306	3,3%	292	3,3%	598	3,3%
2012	9380	8729	18109	336	3,6%	303	3,5%	639	3,5%
2013	9310	8687	17997	277	3,0%	246	2,8%	523	2,9%

Az iskolai végzettség szerinti nyilvántartott álláskeresők száma mind a 8 általánosnál alacsonyabb, 8 általánossal rendelkező és a 8 általánosnál magasabb végzettségűek esetében is csökkenést mutat.

##### 3.2.6. számú táblázat - Regisztrált munkanélküliek száma iskolai végzettség szerint

év	nyilvántartott álláskeresők száma összesen	A nyilvántartott álláskeresők megoszlása iskolai végzettség szerint					
		8 általánosnál alacsonyabb végzettség		8 általános		8 általánosnál magasabb iskolai végzettség	
		fő	%	fő	%	fő	%
2008	416	6	1,4%	90	21,6%	320	76,9%
2009	620	6	1,0%	104	16,8%	510	82,3%
2010	617	5	0,8%	99	16,0%	513	83,1%
2011	598	4	0,7%	100	16,7%	494	82,6%
2012	639	9	1,4%	121	18,9%	509	79,7%
2013	523	4	0,8%	84	16,1%	435	83,2%

c) közfoglalkoztatás

Jelenleg az önkormányzat 26 főt foglalkoztat a közfoglalkoztatás keretében.

d) Öröndetes tendencia a vállalkozások számának növekedése a településen, mely a foglalkoztatási potenciált növeli, illetve segítheti a munkanélküliek közmunkaprogramból a versenyszférába való átvezetését.

### 3.2.10. számú táblázat – A foglalkozáshoz való hozzáférés esélyének helyi potenciálja - vállalkozások

év	regisztrált vállalkozások száma a településen	Kiskereskedelmi üzletek száma	vendéglátóhelyek száma	állami szektorban foglalkoztatottak száma	kivetett iparűzési adó	befizetett iparűzési adó	
2008	312	<i>n.a.</i>	<i>n.a.</i>	<i>n.a.</i>	<i>n.a.</i>	<i>n.a.</i>	
2009	399	<i>n.a.</i>	<i>n.a.</i>	<i>n.a.</i>	<i>n.a.</i>	<i>n.a.</i>	
2010	662	562	150	<i>n.a.</i>	20,195,738,-	20,195,738,-	
2011	762	147	57	<i>n.a.</i>	23,294,347,-	23,294,347,-	
2012	785	142	38	<i>n.a.</i>	23,609,697,-	23,609,697,-	
2013	878	124	32	<i>n.a.</i>	27,859,721,-	27,859,721,-	

### 3.3 Pénzbeli és természetbeni szociális ellátások, aktív korúak ellátása, munkanélküliséghez kapcsolódó támogatások

Ezen ellátások jelentős változáson mentek keresztül melyeket az 1. fejezetben (Jogszábeli háttér) taglalja a felülvizsgálat.

### 3.4 Lakhatás, lakáshoz jutás, lakhatási szegregáció

b) szociális lakhatás

2013 óta 21-el növekedett a szociális lakásállomány száma.

### 3.4.1. számú táblázat - Lakásállomány

év	összes lakás-állomány (db)	ebből elégtelen lakhatási körülményeket biztosító lakások száma	bérlakás állomány (db)	ebből elégtelen lakhatási körülményeket biztosító lakások száma	szociális lakás-állomány (db)	ebből elégtelen lakhatási körülményeket biztosító lakások száma	egyéb lakáscélra használt nem lakáscélú ingatlanok (db)	ebből elégtelen lakhatási körülményeket biztosító lakások száma
2008	9519	<i>n.a.</i>	<i>n.a.</i>	<i>n.a.</i>	<i>n.a.</i>	<i>n.a.</i>		

2009	9597	<i>n.a</i>	401	<i>n.a</i>	<i>n.a</i>	<i>n.a</i>		
2010	9660	<i>n.a</i>	410	<i>n.a</i>	<i>n.a</i>	<i>n.a</i>		
2011	10124	<i>n.a</i>	318	6	209	6		
2012	10217	<i>n.a</i>	318	6	245	6		
2013	10256	<i>n.a</i>	316	6	152	6		
2014	<i>n.a</i>	<i>n.a</i>	316	5	173	5		

2011-óta csökkent a feltárt veszélyeztetett lakhatási helyzetek száma is.

### 3.4.2. számú táblázat - Veszélyeztetett lakhatási helyzetek, hajléktalanság

év	Feltárt veszélyeztetett lakhatási helyzetek száma	Hajléktalanok száma
2008	357	<i>n.a</i>
2009	355	<i>n.a</i>
2010	172	<i>n.a</i>
2011	370	<i>n.a</i>
2012	358	<i>n.a</i>
2013	252	<i>n.a</i>

### 3.6 Egészségügyi és szociális szolgáltatásokhoz való hozzáférés

d) közétkeztetésben az egészséges táplálkozás szempontjainak megjelenése

2015. január 1-től a közétkeztetést nyújtó intézményeknél bevezetésre került a 37/2014.(IV.30.) EMMI rendelet a közétkeztetésre vonatkozó táplálkozási-egészségügyi előírásokról szóló kormányrendelet által megfogalmazott szabályozás.

### 3.7 Közösségi viszonyok, helyi közelet bemutatása

c) helyi közösségi szolidaritás megnyilvánulásai (adományozás, önkéntes munka stb.)

Az önkormányzat évente kétszer tartós élelmiszer osztást szervez. 2015-ben 3000 kg tartós élelmiszer került kiosztásra.

### **3.8 A roma nemzetiségi önkormányzat célcsoportokkal kapcsolatos esélyegyenlőségi tevékenysége, partnersége a települési önkormányzattal**

2015-ben hat év szünet után ismét megrendezésre kerültek a XI. Ister napok, ahol a Cigány Nemzetiségi Önkormányzat és a roma kultúra is bemutatkozási lehetőséget kapott.

Az adattáblák frissítésre kerültek, az adatok elemzésével a korábban felállított helyzetelemzés nem változott.

## **4. A gyermekek helyzete, esélyegyenlősége, gyermekszegénység**

### **4.3 A hátrányos, illetve halmozottan hátrányos helyzetű, valamint fogyatékkal élő gyermekek szolgáltatásokhoz való hozzáférése**

a) védőnői ellátás jellemzői (pl. a védőnő által ellátott települések száma, egy védőnőre jutott ellátott, betöltetlen státuszok)

Az egy védőnőre jutó gyermekek száma lassan, de folyamatosan növekszik. A következő felülvizsgálat során fontossá válik az emelkedő tendencia újabb megvizsgálása, és ha szükséges védőnői státusz bővítési lehetőségének megfontolása.

#### **4.3.1. számú táblázat – Védőnői álláshelyek száma**

<b>év</b>	<b>védőnői álláshelyek száma</b>	<b>Egy védőnőre jutó gyermekek száma</b>
2008	13	244
2009	14	249
2010	15	263
2011	15	230
2012	15	237
2013	15	253

## 5. A nők helyzete, esélyegyenlősége

### 5.1 A nők gazdasági szerepe és esélyegyenlősége

a) foglalkoztatás és munkanélküliség a nők körében

A munkanélküli nők száma csökkenő tendenciát mutat.

#### 5.1.1. számú táblázat - Foglalkoztatás és munkanélküliség a nők körében

év	Munkavállalási korúak száma		Foglalkoztatottak		Munkanélküliek	
	férfiak	nők	férfiak	nők	férfiak	nők
2008	8735	9352	8538	9133	197	219
2009	7191	9373	6890	9054	301	319
2010	8740	9414	8437	9100	303	314
2011	8757	9374	8465	9068	292	306
2012	9053	9741	8750	9405	303	336
2013	9042	9728	8796	9451	246	277

### 5.2 A munkaerő-piaci és családi feladatok összeegyeztetését segítő szolgáltatások (pl. bölcsődei, családi napközi, óvodai férőhelyek, férőhelyhiány; közintézményekben rugalmas munkaidő, családbarát munkahelyi megoldások stb.)

2015-ben 25%-al nőtt a gyermeküket egyedül nevelők és nagycsaládosok foglalkoztatottsága a Hivatalban. 2015-ben az Önkormányzat Családbarát Önkormányzat pályázatot nyert. Megnyílt az Egres úti óvoda.

2011-óta a családi napköziben engedélyezett férőhelyek száma is folyamatosan növekszik.

év	családi napköziben engedélyezett férőhelyek száma
2008	0

2009	0
2010	31
2011	31
2012	35
2013	35
2014	42
2015	49

## 5.6 A nők szerepe a helyi közéletben

Az önkormányzat képviselő testületében növekedett a női képviselők száma.

év	Képviselőtestület tagja	
	Férfi	Nő
2008	15	3
2009	14	4
2010	12	3
2011	12	3
2012	12	3
2013	12	3
2014	11	4
2015	11	4
2016	11	4

Az adattáblák frissítésre kerültek, az adatok elemzéséből a korábban felállított helyzetelemzés nem változott.

## 6. Az idősek helyzete, esélyegyenlősége

### 6.1 Az időskorú népesség főbb jellemzői (pl. száma, aránya, jövedelmi helyzete, demográfiai trendek stb.)

A javuló életkörülményeknek köszönhetően lassan, de folyamatosan nő a 64 év feletti lakosok száma.

### 6.3.1. számú táblázat - 64 évnél idősebb népesség és nappali ellátásban részesülő időskorúak száma

év	64 év feletti lakosság száma	nappali ellátásban részesülő időskorúak száma	
		fő	%
2008	3318	39	1%
2009	3501	34	1%
2010	3629	36	1%
2011	3813	35	1%
2012	3964	33	1%
2013	4109	34	1%

### 6.2 Idősek munkaerő-piaci helyzete

- b) tevékeny idősor (pl. élethosszig tartó tanulás, idősek, nyugdíjasok foglalkoztatásának lehetőségei a közintézményekben, foglalkoztatásukat támogató egyéb programok a településen)

Évente kétszer asztalitenisz bajnokság és öregfiúk labdarúgó tornája sportprogram kerül megrendezésre.

2012 óta évente 12 előadásból álló előadássorozat, valamint kedvezményes nyelvtanfolyamok kerülnek megszervezésre.

### 6.3 A közszolgáltatásokhoz, közösségi közlekedéshez, információhoz és a közösségi élet gyakorlásához való hozzáférés

- c) kulturális, közművelődési szolgáltatásokhoz való hozzáférés

A városban 8 nyugdíjas klub működik, melyek rendszeresen szerveznek kulturális programokat. A klubokkal állandó és folyamatos a kapcsolattartás és a támogatás.

- d) idősek informatikai jártassága

Évente kedvezményes számítástechnikai tanfolyamon vehetnek részt az érdeklődők.

2014-től működik az Idősügyi Tanács (Szentendre Város Önkormányzat 34/2009. (X.26.) Önk. sz. rendelete.)

Az adattáblák frissítésre kerültek, az adatok elemzéséből a korábban felállított helyzetelemzés nem változott.

## 7. A fogyatékkal élők helyzete, esélyegyenlősége

### 7.3 A közszolgáltatásokhoz, közösségi közlekedéshez, információhoz és a közösségi élet gyakorlásához való hozzáférés lehetőségei, akadálymentesítés

- a) települési önkormányzati tulajdonban lévő középületek akadálymentesítettsége



Összes önkormányzat által működtetett óvoda, a Polgármesteri Hivatal valamint Szentendrei Egészségügyi Intézet részleges akadálymentesítése megtörtént.

f) pozitív diszkrimináció (hátránykompenzáló juttatások, szolgáltatások)

A felülvizsgálat során felszínre került, hogy a fogyatékkal élők esetében igen kevés adattal, információval rendelkezik az önkormányzat a célcsoport problémáiról, nehézségeiről és igényeiről. Ennek egyik fő oka a célcsoport izolációja, elszigetelődése valamint a velük érintkezésbe kerülő (pl. ügyintézés) önkormányzati és egyéb intézményi munkatársak „ismeretlenlől való félelem” –ből fakadó hozzáállása.

#### 7.4 Következtetések: problémák beazonosítása, fejlesztési lehetőségek meghatározása

A felülvizsgálat során a helyzetelemzésben feltárt problémák és új fejlesztési lehetőségek. A korábban beazonosított probléma aktualitásának vizsgálata.

A fogyatékkal élők helyzete, esélyegyenlősége vizsgálata során településünkön	
beazonosított problémák	fejlesztési lehetőségek
Célcsoporttal való kommunikáció hiánya, a célcsoporthoz kapcsolódó információ hiánya, célcsoport tagjainak elszigetelődése.	Érzékenyítő tréning a célcsoportról való információs és kommunikációs modullal, érintett, vagyis fogyatékkal élő tréner bevonásával

#### 1. A HEP IT részletei

Az intézkedési területek részletes kifejtése

Intézkedés címe:	<b>„Hitelességgel a hitelességért”</b>
Feltárt probléma (kiinduló értékekkel)	<b>Adat és információ hiány, kommunikáció hiánya, célcsoport elszigetelődése</b>
Célok - Általános megfogalmazás és rövid-, közép- és hosszútávú időegységekre bontásban	rövidtávú: Szemléletformálás, célcsoporttal kommunikációs technikák elsajátítása, információgyűjtés, rejtett előítéletek feltárása. Megfelelő segítmódok megismerése, elsajátítása. középtávú: fogyatékkal élők szükségleteinek, igényeinek megismerése, a megfelelő, támogató segítségadás kialakítása hosszú távú: fogyatékkal élők elszigetelődésének enyhítése, integrációjuk elősegítése
Tevékenységek (a beavatkozás tartalma) pontokba szedve	érzékenyítő tréning megtartása
Résztvevők és felelős	önkormányzati és egyéb intézmények munkatársai, tréning szervező,
Partnerek	önkormányzat és intézményeik
Határidő(k) pontokba szedve	2016. 05.31.: tréning szervezés 2016.06.30.: tréning megtartása

Eredményességi mutatók és annak dokumentáltsága, forrása (rövid, közép és hosszútávon), valamint fenntarthatósága	tréningen résztvevők száma
Kockázatok és csökkentésük eszközei	szervezési kockázatok
Szükséges erőforrások	önkormányzati

## 2. Összegző táblázat - A Helyi Esélyegyenlőségi Program Intézkedési Terve (HEP IT)

	A	B	C	D	E	F	G	H	I	J	K
Intézkedés sorszáma	Az intézkedés címe, megnevezése	A helyzetelemzés következtetéseiben feltárt esélyegyenlőségi problémák megnevezése	Az intézkedéssel elérni kívánt cél	A célkitűzés összhangja egyéb stratégiai dokumentumokkal	Az intézkedés tartalma	Az intézkedés felelőse	Az intézkedés megvalósításának határideje	Az intézkedés eredményességét mérő indikátor(ok)	Az intézkedés megvalósításához szükséges erőforrások (humán, pénzügyi, technikai)	Az intézkedés eredményeinek fenntarthatósága	Felülvizsgálat
I. A mélyszegénységben élők és a romák esélyegyenlősége											
1	"Lehetőségek háza"	Kevés a roma kulturális rendezvény a CNÖ véleménye szerint.	A roma kultúra megismertetése szélesebb körben, és ezzel a nem roma lakosság körében az elfogadás és tolerancia erősítése.	A Dumtsa Jenő Városfejlesztési Stratégiában és a "Szentendreiek vagyunk" programban megfogalmazott komplex esélyegyenlőségi elvárásokkal összhangban van.	A helyi CNÖ vezetőjének segítségével komplex roma nemzetiségi kulturális (roma versek, mesék, dalok, táncok) és gasztronómiai nap szervezése, ahol minden korosztály képviseli magát. Ezt a rendezvényt rendszeressé lehet tenni, évente megismételni.	CNÖ	2016.06.30.	A programokon, rendezvényeken jelenléti ívet vezetünk.	Helyi CNÖ képviselőjével egyeztetve romák bevonása, és pályázati források felhasználása.	Az évente megrendezésre kerülő program szerves része lehet a város éves kulturális programtervének, így hosszútávon előre tehető a rendezvény.	Megvalósult Ister napok nemzetiségi kulturális program keretében. Ig.dok: plakát, szórólap Intézkedés fenntartása folyamatosan, évente megszervezésre kerül a program.
2	"Közösségek egyedülálló el a magányellen"	Magas az egyedülálló szülők esetszáma Családsegítő	Elősegíti a mentális problémák megoldását, az elmagányosodás	A Dumtsa Jenő Városfejlesztési Stratégiában és a "Szentendreiek vagyunk"	Közösségi programok létrehozása, az érintettek bevonása a	Polgármester	2015.12.31.	A Családsegítő Szolgálat szolgáltatásait igénybe vevők közül hány	Családsegítő Szociális munkások. Forrása:	Éves támogatások biztosítása.	Részben megvalósult bérlet kiutalása esetén prioritásban

	A	B	C	D	E	F	G	H	I	J	K
Intézkedés sorszáma	Az intézkedés címe, megnevezése	A helyzetelemzés következtetéseiben feltárt esélyegyenlőségi problémák megnevezése	Az intézkedéssel elérni kívánt cél	A célkitűzés összhangja egyéb stratégiai dokumentumokkal	Az intézkedés tartalma	Az intézkedés felelőse	Az intézkedés megvalósításának határideje	Az intézkedés eredményességét mérő indikátor(ok)	Az intézkedés megvalósításához szükséges erőforrások (humán, pénzügyi, technikai)	Az intézkedés eredményeinek fenntarthatósága	Felülvizsgálat
		Szolgálat által biztosított szolgáltatást igénybe vevőknél. Mentális problémák és az érzelmi kötődés hiánya megnövekedett ezekben a családokban.	megelőzését. közösséggel magány ellen.	–programban megfogalmazott komplex esélyegyenlőségi elvárásokkal összhangban van.	programokba.			család vesz részt a programokon.	önkormányzati támogatás.		vannak a szociálisan rászoruló egyedülállók. Tartós élelmiszerosztás évente 2X, 3000 kg élelmiszerszétosztása 2015-ben  Módosítás: határidő: 2017. december 31.
II. A gyermekek esélyegyenlősége											
1	"Boldog gyermekkor"	A védelemben vett 18 év alattiak száma között majdnem háromszor meglévő intézményeken túl lehetőséget	Olyan gyermekek is lehetőséget kapjanak problémáik elmondására, és szükség esetén közvetlen segítség igénybevételére, akik nehezen nyílnak meg,	A Dumtsa Jenő Városfejlesztési Stratégiában és "Szentendreiek vagyunk" programban megfogalmazott komplex esélyegyenlőségi elvárásokkal összhangban van.	Online felületet szeretnénk létrehozni és működtetni, ahol személyes gondjaikról nyíltan írhatnak, kérdezhetnek a gyerekek. Az interaktív	Polgármesteri kabinet	2016.12.31.	A levelek, segítségkérések alapján készített intézkedések adatai.	Nevelési, oktatási és egészségügyi intézményeik szakemberei.	Az online kapcsolattartás lehetőséget ad visszajelzésre és nyomonkövetésre akár hosszú távon is.	Részben megvalósult. Drogprevenációs „Kortárs” program indítása megtörtént.

	A	B	C	D	E	F	G	H	I	J	K
Intézkedés sorszáma	Az intézkedés címe, megnevezése	A helyzetelemzés következtetéseiben feltárt esélyegyenlőségi problémák megnevezése	Az intézkedéssel elérni kívánt cél	A célkitűzés összhangja egyéb stratégiai dokumentumokkal	Az intézkedés tartalma	Az intézkedés felelőse	Az intézkedés megvalósításának határideje	Az intézkedés eredményességét mérő indikátor(ok)	Az intézkedés megvalósításához szükséges erőforrások (humán, pénzügyi, technikai)	Az intézkedés eredményeinek fenntarthatósága	Felülvizsgálat
		szeretnénk teremteni a gyermekek számára, ahol akár névtelenül is segítséget, tanácsadást kaphatnak a problémáikra.	beszélnek személyesen a problémáikról.		kapcsolattartásban pszichológus, ha szükséges más szakorvosok, pedagógusok, nevelési tanácsadók és önkéntesek várhatják a gyerekek leveleit.						
2	"Biztonságban"	Veszélyeztetett gyermekek számának kismértékű növekedése tapasztalható.	Növekedés megszüntetése.	A Dumtsa Jenő Városfejlesztési Stratégiában és a "Szentendreiek vagyunk" programban megfogalmazott komplex esélyegyenlőségi elvárásokkal összhangban van.	Prevenációs előadások, elérhetővé tenni a fejlesztő pedagógusok által tartott képzések népszerűsítése, gyermekek bevonása, információellátás. Gyermekek részére	Polgármesteri kabinet	2018.02.28.	A veszélyeztetett gyermekek számának csökkenése.	Pályázati forrás felhasználása, civil és egyéb szervezetek bevonása	A veszélyeztetett gyermekek számának folyamatos alacsony szinten tartása.	Az intézkedés határideje nem járt még le, megvalósítás folyamatban.

	A	B	C	D	E	F	G	H	I	J	K
Intézkedés sorszáma	Az intézkedés címe, megnevezése	A helyzetelemzés következtetéseiben feltárt esélyegyenlőségi problémák megnevezése	Az intézkedéssel elérni kívánt cél	A célkitűzés összhangja egyéb stratégiai dokumentumokkal	Az intézkedés tartalma	Az intézkedés felelőse	Az intézkedés megvalósításának határideje	Az intézkedés eredményességét mérő indikátor(ok)	Az intézkedés megvalósításához szükséges erőforrások (humán, pénzügyi, technikai)	Az intézkedés eredményeinek fenntarthatósága	Felülvizsgálat
					szabadidős foglalkozások, felvilágosító programok. Kötelező önkéntes munkavégzés kötelező a középiskolában, bevonásuk.						
III. A nők esélyegyenlősége											
1	"Esély a foglalkoztatásban"	A 2009-ben hirtelen megugrott (de még mindig viszonylag alacsony) regisztrált munkanélküliek száma folyamatosan csökken, ezen belül viszont jól látható, hogy magasabb a munkanélküli	Minimálisra csökken a munkanélküli nők száma.	A Dumtsa Jenő Városfejlesztő Stratégia és a "Szentendreiek vagyunk" lokálpatrióta program, amely különösen nagy szerepet szán az esélyegyenlőség és a nők, és széles körű lehetőséget fogalmaz meg a helyi társadalom minden rétegének.	A Tanács Pályaudvar közreműködésével és a Munkaügyi Hivatal segítségével hiányszakmák feltérképezése és meghatározása az elsődleges cél. Majd személyes igényfelmérés után	Polgármesteri kabinet	2018.03.30.	A Munkaügyi Hivatal adatai	A képzésekhez pályázati forrás felkutatása és igénybevétele szükséges. A Tanács Pályaudvar biztosítja a lehetőséget a humán erőforrást	Reményeink szerint a tanfolyamok segítségével olyan hiányszakmák elsajátítása lehetséges, amely hosszútávon megoldja jelenleg munkanélküli nők foglalkoztatottságát.	Részben megvalósult. 2015-ben 25%-al nőtt a gyermeküket egyedül nevelők és nagycsaládosok foglalkoztatottsága a Hivatalban. 2015-ben az önkormányzat Családbarát Önkormányzat pályázatot nyert. Módosítás: H

	A	B	C	D	E	F	G	H	I	J	K
Intézkedés sorszáma	Az intézkedés címe, megnevezése	A helyzetelemzés következtetéseiben feltárt esélyegyenlőségi problémák megnevezése	Az intézkedéssel elérni kívánt cél	A célkitűzés összhangja egyéb stratégiai dokumentumokkal	Az intézkedés tartalma	Az intézkedés felelőse	Az intézkedés megvalósításának határideje	Az intézkedés eredményességét mérő indikátor(ok)	Az intézkedés megvalósításához szükséges erőforrások (humán, pénzügyi, technikai)	Az intézkedés eredményeinek fenntarthatósága	Felülvizsgálat
		nők száma. Örvendetes az is, hogy a pályakezdő fiatalok nagyon nagy százaléka el tud helyezkedni, de itt is feltűnő, hogy a kevés fiatal álláskeresők között kétszerannyi a nő, mint a férfi.		Specialitását az adja, hogy egyik fejezete kifejezetten női szempontokra, igényekre épülő csomag.	átképzések, tanfolyamok szervezésével az új szakképesség megszerzése és végül visszaintegrálás a munka világába.				és a képzéshez szükséges helyszínt, valamint egyéb technikai feltételeket.	Folyamatos kapcsolattartás segítségével megoldható a tudásfrissítés és információcsere.	oszlop: Nemzetgazdasági Minisztérium adatai
2	"Esély a nőknek, esély családoknak"	Óvodai aférőhely hiány.	Minden óvodáskorú gyermeket helyben tudjanak elhelyezni.	A Dumtsa Jenő Városfejlesztési Stratégiában és a "Szentendreiek vagyunk" programban megfogalmazott komplex esélyegyenlőségi elvárásokkal összhangban	Óvodaépítés pályázati forrás felhasználásával.	Polgármesteri kabinet	2018.01.31.	Csökken a férőhelyhiány miatt elutasított gyermekek száma.	Pályázati forrás felhasználása, szakképzett kivitelező cég.	Az elutasított gyermekek számának folyamatos csökkenése.	Megvalósult Megnyílt az új Egres úti óvoda.



	A	B	C	D	E	F	G	H	I	J	K
Intézkedés sorszáma	Az intézkedés címe, megnevezése	A helyzetelemzés következtetéseiben feltárt esélyegyenlőségi problémák megnevezése	Az intézkedéssel elérni kívánt cél	A célkitűzés összhangja egyéb stratégiai dokumentumokkal	Az intézkedés tartalma	Az intézkedés felelőse	Az intézkedés megvalósításának határideje	Az intézkedés eredményességét mérő indikátor(ok)	Az intézkedés megvalósításához szükséges erőforrások (humán, pénzügyi, technikai)	Az intézkedés eredményeinek fenntarthatósága	Felülvizsgálat
				van.							
IV. Az idősek esélyegyenlősége											
1	„Aktív idősor”	A 2008-2011 év közötti időszakot vizsgálva megállapítható, hogy településünkön is növekszik a 65 év feletti állandó lakosok száma, az öregedési index lassú növekedést mutat. Az Idősügyi Tanács jelentése szerint kevés a sportolási lehetőség.	aktív, tevékeny idősor biztosítása.	A Dumtsa Jenő Városfejlesztési Stratégiában és a „Szentendreiek vagyunk” programban megfogalmazott komplex esélyegyenlőségi elvárásokkal összhangban van.	Az idősebb korosztály számára sportprogramok szervezése, sportolási lehetőségek biztosítása. Honlapon, újságban folyamatos tájékoztatás. személyesen középiskolai önkéntesekkel információ eljuttatás biztosítása.	Polgármesteri kabinet	2016.12.31.	Idősek rendszeres sportolása, részvétel programokon.	A városi honlapon való információ biztosítás a honlap felelősök feladata. Önkéntesek bevonása a tájékoztatásba és a szervezésbe.	Az idősek részére rendszeres sportolási lehetőségek biztosítását.	Megvalósult. Asztalitenisz bajnokság és Öregfiúk labdarúgó torna megrendezése. Intézkedés folyamatos fenntartása, újabb programok szervezése.
V. A fogyatékkal élők esélyegyenlősége											
1	„Teljesség felé”	Településünkön az elmúlt	A fogyatékos személyek	A Dumtsa Jenő Városfejlesztési	A fogyatékos személyek	Polgármesteri kabinet	2017.12.31.	Az ellátásban igénybe vevők	Ingyenes városi	Rendszeres információ	Az intézkedés határideje nem

	A	B	C	D	E	F	G	H	I	J	K
Intézkedés sorszáma	Az intézkedés címe, megnevezése	A helyzetelemzés következtetéseiben feltárt esélyegyenlőségi problémák megnevezése	Az intézkedéssel elérni kívánt cél	A célkitűzés összhangja egyéb stratégiai dokumentumokkal	Az intézkedés tartalma	Az intézkedés felelőse	Az intézkedés megvalósításának határideje	Az intézkedés eredményességét mérő indikátor(ok)	Az intézkedés megvalósításához szükséges erőforrások (humán, pénzügyi, technikai)	Az intézkedés eredményeinek fenntarthatósága	Felülvizsgálat
		90-100 fő volt a megváltozott munkaképességű emberek száma; nappali ellátásban 0 fogyatékos személy részesült az elmúlt években. Önkormányzati adataink nincsenek, azonban egy a vakok és gyengénlátókkal foglalkozó egyesület informálása alapján, településünk lakosságának közel 1%-a látássérült. A	folyamatos informálása.	Stratégiában és a „Szentendreiek vagyunk” programban megfogalmazott komplex esélyegyenlőségi elvárásokkal összhangban van.	számára kifejezetten a számukra nyújtható ellátásokról, munkalehetőségekről információs nap szervezése, adott esetben személyes tájékoztatás nyújtása.		számának növekedése..	újtságban, vakbarát honlapon folyamatos tájékoztatás	frissítés.	járt még le, megvalósítás folyamatban van	

	A	B	C	D	E	F	G	H	I	J	K
Intézkedés sorszáma	Az intézkedés címe, megnevezése	A helyzetelemzés következtetéseiben feltárt esélyegyenlőségi problémák megnevezése	Az intézkedéssel elérni kívánt cél	A célkitűzés összhangja egyéb stratégiai dokumentumokkal	Az intézkedés tartalma	Az intézkedés felelőse	Az intézkedés megvalósításának határideje	Az intézkedés eredményességét mérő indikátor(ok)	Az intézkedés megvalósításához szükséges erőforrások (humán, pénzügyi, technikai)	Az intézkedés eredményeinek fenntarthatósága	Felülvizsgálat
		rendelkezésre álló adatok alapján szociális ellátásban kevesen részesülnek, így feltehetően a fogyatékos személyek egy része nem is tud a számára juttatható ellátásról.									
2	"Közösségi tér a fogyatékkal élőkért"	A fogyatékkal élő gyermekek oktatásért felelős intézmény vezetőjének tájékoztatása alapján településünkön az általános iskolán kívül közösségi tér nincs.	A fogyatékkal élők közösségi terének bővítése.	A Dumtsa Jenő Városfejlesztési Stratégiában és a "Szentendreiek vagyunk" programban megfogalmazott komplex esélyegyenlőségi elvárásokkal összhangban van.	Havi rendszerességgel találkozik szervezése a Tanpályaudvar és a középiskolák bevonásával.	Polgármesteri kabinet	2017.12.31.	Találkozók létrejöttének száma.	Tanpályaudvar és a középiskolák diákjai, önkéntesek.	Találkozók rendszeresítése.	Az intézkedés határideje nem járt még le, megvalósítás folyamatban

	A	B	C	D	E	F	G	H	I	J	K
Intézkedés sorszáma	Az intézkedés címe, megnevezése	A helyzetelemzés következtetéseiben feltárt esélyegyenlőségi probléma megnevezése	Az intézkedéssel elérni kívánt cél	A célkitűzés összhangja egyéb stratégiai dokumentumokkal	Az intézkedés tartalma	Az intézkedés felelőse	Az intézkedés megvalósításának határideje	Az intézkedés eredményességét mérő indikátor(ok)	Az intézkedés megvalósításához szükséges erőforrások (humán, pénzügyi, technikai)	Az intézkedés eredményeinek fenntarthatósága	Felülvizsgálat
3.	„Hitelességgel hitelességért”	Információ és ismeret hiánya a célcsoporttal kapcsolatban. A megfelelő segítség hiánya. A célcsoport elszigetelődése.	Ismeretgyűjtés, kommunikációs technikák és megfelelő segítség módjainak elsajátítása.	A Dumtsa Jenő Városfejlesztési Stratégiában és a "Szentendreiek vagyunk" programban megfogalmazott komplex esélyegyenlőségi elvárásokkal összhangban van	Érzékenyítő, kommunikációs tréning megtartása érintett vagyis fogyasztókkal élő tréner bevonásával		2016. 06.30.	Tréningen résztvevők száma	pénzügyi	Kapcsolatfelvétel a célcsoport tagjaival	új intézkedés

#### 4. Elfogadás módja és dátuma

I. Szentendre város/község Helyi Esélyegyenlőségi Programjának szakmai és társadalmi vitája megtörtént. Az itt született észrevételeket a megvitatást követően a HEP Intézkedési Tervébe beépítettük.

III. Ezt követően Szentendre város/község képviselő-testülete a Helyi Esélyegyenlőségi Programot (melynek része az Intézkedési Terv) megvitatta és ..... számú határozatával elfogadta.

Melléletek:

1 db Helyi Esélyegyenlőségi Program

Dátum: Szentendre, 2016. ....

.....  
Verseghi-Nagy Miklós  
polgármester